



INFORME DE EVALUACIÓN (1986-2005)



**INSTITUTO DE ESTUDIOS POLÍTICOS Y
RELACIONES INTERNACIONALES (IEPRI)**
UNIVERSIDAD NACIONAL DE COLOMBIA, SEDE BOGOTÁ

**INFORME DE EVALUACIÓN
(1986-2005)**

INSTITUTO DE ESTUDIOS POLÍTICOS Y
RELACIONES INTERNACIONALES (IEPRI)

Universidad Nacional de Colombia

Ciudad Universitaria, edificio Manuel Ancizar, tercer piso

Bogotá • Colombia

Teléfono 3165229 • Fax 3165246

Email: iepri_bog@unal.edu.co

Página web: www.unal.edu.co/iepri

Tabla de contenido

METODOLOGÍA	5
FUENTES	5
ÁREAS TEMÁTICAS	5
INDICADORES DE PRODUCCIÓN BIBLIOGRÁFICA	7
MODULO 1. PRESENTACIÓN	8
AREAS DE ACTIVIDAD	8
<i>Docencia</i>	8
<i>Investigación</i>	9
<i>Extensión</i>	11
VISIÓN	12
<i>Docencia</i>	12
<i>Investigación</i>	14
<i>Extensión</i>	14
ARTÍCULACIÓN DEL IEPRI A LOS PLANES DE DESARROLLO DE LA UNIVERSIDAD	
NACIONAL	15
AFILIACIÓN A REDES.....	16
<i>Programa de Becas CLACSO</i>	17
<i>Conferencistas Internacionales</i>	17
<i>Profesores Visitantes</i>	17
<i>Apoyo a otros programas académicos</i>	18
CÁTEDRAS INTERNACIONALES	18
<i>Colombia-Venezuela</i>	18
<i>Colombia-Ecuador</i>	18
CONVENIOS	19
ESTRUCTURA ORGANICA DEL IEPRI.....	19

GESTIÓN ADMINISTRATIVA Y FINANCIERA DEL IEPRI.....	24
<i>Logros</i>	25
<i>Manejo de los recursos</i>	25
Recursos propios.....	25
Recursos de proyectos	26
Proyecto de inversión 2004-2005	28
AREAS ESPECIALES.....	28
Publicaciones	28
Centro de documentación	28
Archivo Administrativo histórico	29
Recursos informáticos.....	29
Infraestructura Física	30
MODULO 2. RECURSO HUMANO	31
PLANTA DOCENTE	31
<i>Calificación de la planta</i>	33
<i>Evaluación docente</i>	34
<i>Docentes vinculados</i>	34
<i>Docentes Especiales y Ocasionales</i>	34
<i>Investigadores adscritos</i>	34
<i>Asistentes de investigación</i>	35
RELEVO GENERACIONAL	35
<i>Concurso docente</i>	35
<i>Programa de jóvenes investigadores</i>	35
PERSONAL ADMINISTRATIVO.....	36
MODULO 3. DOCENCIA	37
<i>Objetivo</i>	37
<i>Logros</i>	38
<i>Visión</i>	38
PREGRADO	38
PROGRAMA DE MAESTRÍA EN ESTUDIOS POLÍTICOS	40
<i>Plan curricular</i>	41
<i>Logros</i>	42
Estudiantes/ Egresados	44
Estímulos a Estudiantes	46
PROGRAMA DEA INTELLIGENCE DE L'EUROPE.....	47


FORMULACIÓN DE NUEVOS PROGRAMAS ACADÉMICOS	48
<i>Maestría y Doctorado en Relaciones Internacionales y tendencias Globales</i>	48
<i>Proyecto de Doctorado en Estudios Políticos</i>	49
CÁTEDRAS INTERNACIONALES	50
<i>Colombia-Venezuela</i>	51
<i>Colombia-Ecuador</i>	52
DIRECCIÓN DE TESIS.....	52
MODULO 4. INVESTIGACIÓN	54
GRUPOS DE INVESTIGACIÓN	54
1. <i>DEMOCRACIA NACIÓN Y GUERRA</i>	54
<i>Producción (registrada en GrupLac/Colciencias - octubre de 2004)</i>	55
Antecedentes.....	55
Objetivos.....	55
Logros	56
Visión	58
2. <i>ACTORES ARMADOS</i>	58
<i>Producción (registrada en GrupLac/Colciencias - octubre de 2004)</i>	59
Antecedentes.....	59
Objetivos.....	59
Logros	60
Visión	60
3. <i>REGION Y TERRITORIO</i>	61
Antecedentes.....	61
Objetivos.....	62
Logros	62
Visión	64
4. <i>COMUNICACIÓN, OPINION PÚBLICA Y CIUDADANIA</i>	65
<i>Producción (registrada en GrupLac/Colciencias - octubre de 2004)</i>	65
Antecedentes.....	66
Objetivos por Líneas de Investigación.....	66
Logros	67
Visión	69
5. <i>POLÍTICA COMPARADA</i>	70
<i>Producción (registrada en GrupLac/Colciencias - octubre de 2004)</i>	70
6. <i>RELACIONES INTERNACIONALES</i>	70
Antecedentes.....	71
Actividades y objetivos.....	71

Logros	72
Visión	73
PROYECTOS DE INVESTIGACIÓN	73
MODULO 5. EXTENSIÓN.....	76
PUBLICACIONES	76
<i>Libros editados</i>	76
<i>Publicaciones seriadas</i>	77
PRODUCCIÓN BIBLIOGRÁFICA	78
PARTICIPACIÓN EN MEDIOS	79
<i>Televisión</i>	79
<i>Radio</i>	79
<i>Periódico</i>	80
TALLERES	80
PREMIOS.....	81

Metodología


FUENTES

El presente informe ha sido construido a partir de la información obtenida de tres fuentes principales:

 **BaseIEPRI:** creada por el IEPRI en la plataforma Microsoft Access con el fin de sistematizar la información de los procesos propios del Instituto; incluye manejo del personal, presupuestos, cursos ofrecidos y el registro de publicaciones, entre otros ítems. Disponible para su consulta en el Instituto.



Plataforma SCienti: desarrollada por Colciencias como una importante estrategia de recolección de información para el Sistema Nacional de Ciencia y Tecnología, y que provee a la comunidad científica nacional e internacional de un instrumento de información y seguimiento completo puesto que las hojas de vida de los investigadores y de los grupos de investigación, se encuentran colocadas en internet para su consulta y uso público. www.colciencias.gov.co/scienti

 **Documentos institucionales y página web:** parte de la información fue también obtenida o contrastada con el archivo impreso del Instituto: memorias, actas, acuerdos, planes estratégicos de la Universidad, etc.; el cual se encuentra disponible en la oficina de Dirección y la Asistencia Administrativa del IEPRI.

ÁREAS TEMÁTICAS

A fin de clasificar los diversos enfoques asumidos en la docencia y en la investigación, se establecieron seis áreas temáticas de acuerdo a las actividades y perfiles de producción desarrollados por el Instituto y declarados ante Colciencias a través de los grupos de investigación:



1. Conflicto y derechos humanos

Conflicto y Violencia

Derecho constitucional, penal. Vigencia y aplicabilidad al contexto bélico

Derecho humanitario y condiciones de su aplicación.

Economía de la Guerra

Geografía y Violencia

Historia de las ideas políticas en Colombia

Narcotráfico, circuitos internacionales y efectos de las políticas de contención

Paramilitarismo, orígenes y evolución reciente

Políticas de seguridad

Procesos de paz

Salud y conflicto

Sociología de la Guerrilla

Violencia Urbana

2. Comunicación, Cultura y Ciudadanía

Comunicación y cultura

Comunicación y política

Historia social de la Comunicación y del Periodismo en Colombia

3. Democracia y movimientos sociales

Cultura Política e Identidades Sociales

Guerra, Nación y Democracia

Identidades políticas

Indicadores de convivencia ciudadana

Los empresarios y la Paz, Colombia y Centroamérica.

Movimientos sociales

4. Política exterior y sistema internacional

Globalización

Fronteras

Integración

Política Exterior Colombiana

Presencia y mediación Internacional en conflictos internos

Seguridad global y hemisférica

Teoría de las Relaciones Internacionales

5. Participación, Región y Territorio

Investigación Acción Participativa

Ordenamiento Territorial

Regiones de Colombia

Resistencia Ciudadana

Territorio, guerra y paz

6. Sistema político e instituciones

Política comparada



Sistema Político
Situación latinoamericana

INDICADORES DE PRODUCCIÓN BIBLIOGRÁFICA

La información enviada por los investigadores a las plataformas CvLac y GrupLac de Colciencias constituye el insumo para la construcción de los indicadores de cantidad y calidad de la producción bibliográfica del Instituto, que aparece en la ficha de extensión y en el módulo 5 de este informe. El software de Colciencias clasifica los distintos tipos de producción y detecta automáticamente las inconsistencias y repeticiones, rechazando, entre otros, errores en el ISSN/ISBN, y en las fechas de publicación de revistas y libros, permitiendo elevar la certificación de existencia de estos productos. Además, permite visualizar palabras claves, origen, idioma y medios de divulgación de las publicaciones.

MODULO**1**

PRESENTACIÓN

El Instituto de Estudios políticos y Relaciones Internacionales (IEPRI) de la Universidad Nacional de Colombia fue creado en julio de 1986 para desarrollar actividades investigativas, docentes y de extensión en materia de análisis político y relaciones internacionales. Su creación respondió a la necesidad del país y en especial de la Universidad pública, de contar con mejores conocimientos sobre la realidad política colombiana e internacional en un período histórico de creciente complejidad para la sociedad y el sistema político. Desde su fundación hasta hoy, el Instituto se ha concebido como un centro interdisciplinario en el que participan especialistas en diversas ramas de las ciencias sociales: politólogos, internacionalistas, juristas, historiadores, antropólogos, sociólogos, filósofos, etc.

A lo largo de este proceso, el IEPRI se ha ajustado, según las características particulares de su naturaleza como Instituto, a los tres ejes que estructuran el funcionamiento general de la Universidad Nacional de Colombia: docencia, investigación y extensión.

AREAS DE ACTIVIDAD

DOCENCIA

En una primera etapa (1986-1997), la docencia ocupó un lugar marginal dentro de las actividades del Instituto, dado que fue un periodo de consolidación interna como equipo interdisciplinario de investigación, de proyección y búsqueda de reconocimiento público en los medios académicos nacionales e internacionales.

En una segunda etapa (1998-2005), una vez consolidada la parte administrativa del Instituto, definidas sus principales líneas de investigación, conformado un centro de documentación, establecido los espacios de discusión colectiva (el “Gólgota”) e iniciado un proceso de difusión y reconocimiento de sus publicaciones, el IEPRI vinculó a todos sus investigadores a las tareas docentes, tanto a nivel de pregrado (en especial, en el Departamento de Ciencia Política), como a nivel de posgrado con la creación de la Maestría en Estudios Políticos y el Dîplome d’etudes approfondies (DEA) que se adelanta con la Universidad de Marne la Vallée. Además, investigadores del Instituto ha contribuido en el desarrollo de la Maestría de Estudios Caribeños de la sede de San Andrés de la Universidad Nacional de Colombia.

En la actualidad, el IEPRI prepara una tercera etapa de sus actividades docentes con la estructuración de una Maestría en Relaciones Internacionales y Tendencias globales, en estrecha vinculación con el Parlamento andino y las Universidad españolas de Alicante, Granada y Bilbao y la Universidad italiana de Pavía; además, la ampliación del convenio con la Universidad de Marne la Vallée para continuar con el DEA y, finalmente, la propuesta de creación del primer Doctorado en Estudios Políticos en Colombia.

INVESTIGACIÓN

Al igual que en la docencia, la investigación en el IEPRI ha pasado por diversas etapas. Inicialmente (1987-1994), debido en buena medida a la presión externa, a los intereses del equipo inicial del Instituto y a la ausencia en el país de expertos en temas internacionales, se produjo una marcada concentración de las investigaciones en los temas nacionales y en particular en el problema de la violencia. De estos años iniciales procede la valiosa experiencia de consultoría realizada por la Comisión Nacional sobre la Violencia y su informe, *Colombia: Violencia y Democracia* (Bogotá, IEPRI-Universidad Nacional de Colombia, 1987). Este enfoque inicial y el reconocimiento de sus publicaciones en los temas de violencia, le permitieron al IEPRI alcanzar una importante visibilidad externa, aunque produjo la impresión de tener un carácter monotemático.

Por ello, en una segunda fase (1995-2005), se realizó un esfuerzo importante por diversificar aún más los temas de investigación y consolidar equipos de trabajo especializados por áreas

del conocimiento, tales como, democracia, actores y dinámicas de la violencia, derechos humanos y derecho internacional humanitario, cultura política, y sobre todo, impulsar el área de estudios internacionales. De esta época procede el estudio sobre las relaciones entre Colombia y Estados Unidos, el informe sobre el tema y el Programa sobre Estados Unidos. Así mismo, en 1997 se constituyó el Grupo Académico Colombia-Venezuela, conformado inicialmente por profesores de la Universidad Nacional y de la Universidad Central de Venezuela, y ampliado en los últimos ocho años con la participación de otras universidades, en especial, de centros académicos de ambos lados de la frontera, y fortalecido con una gama de proyectos de investigación y publicaciones en diversas dimensiones de las relaciones colombo-venezolanas. Igualmente, el Instituto se vinculó a dos redes internacionales del Gran Caribe: La Caribbean Studies Association (CSA), que desarrolla una conferencia anual sobre diversas dinámicas caribeñas; y la Coordinadora Regional de Investigaciones Económicas y Sociales (CRIES), que reúne a más de cincuenta centros académicos caribeños. El IEPRI ha participado en las diversas reuniones y proyectos de ambas redes y ha desempeñado una destacada labor en la proyección académica del país en el exterior.

Cabe anotar que desde la segunda mitad de los años noventa hasta los inicios del 2000, el IEPRI atravesó una situación interna difícil, cuando cinco de sus miembros, altamente calificados, debieron abandonar el país debido a las amenazas contra su vida. De conformidad con las normas de la Universidad, algunos de sus cupos no pudieron ser utilizados durante varios años, lo que supuso una reducción sustancial del equipo. Posteriormente, ingresaron al Instituto nuevos miembros, que requirieron de un período de adaptación. Hoy, ese período ha quedado atrás y el equipo ha recobrado una intensa dinámica.

En la actualidad, el IEPRI inicia una nueva fase en el diseño del proceso investigativo, el cual obedece tanto a una dinámica interna de reorganización del Instituto (dado el cambio generacional creciente y la ampliación de temas que éste conlleva), así como a las exigencias externas, en particular de Colciencias. Probablemente el cambio más profundo está relacionado con la creación de redes con instituciones nacionales e internacionales en áreas tales como los estudios internacionales, el conflicto armado, la construcción democrática y la cultura política. Recientemente, en el marco de los eventos internacionales desarrollados por

la Red Espacio y Territorio (RET) de la Universidad Nacional, el IEPRI organizó eventos con países vecinos para analizar el impacto del conflicto en las fronteras.

Esos eventos estimularon, además, el desarrollo de un proyecto andino-brasileño sobre seguridad regional en el que participan centros académicos de todos los países de la región. Este proyecto acaba de concluir su primera etapa con la publicación de un libro, luego de la realización de tres eventos en Bogotá, Brasilia y Caracas.

Asimismo, en la primera convocatoria realizada en el 2004 por Colciencias para Grupos de Excelencia, el IEPRI lideró la conformación de tres consorcios interinstitucionales con grupos y redes de diversas zonas del país, logrando ocupar los primeros lugares en el área de ciencias sociales.

EXTENSIÓN

La creación de la revista *Análisis Político* (1987) constituyó el primer paso para dar a conocer el trabajo del Instituto. Este esfuerzo, que se ha mantenido desde hace ya cuatro lustros con una regularidad poco común en Colombia, se acompañó pronto de la publicación de decenas de libros (más de un centenar hasta la fecha) en las más prestigiosas editoriales del país (Tercer Mundo, Planeta, Norma, Alfaguara, El Ancora, etc.). Igualmente, durante esta etapa inicial, el IEPRI estimuló a los miembros del equipo para que comenzaran a publicar sus trabajos en revistas científicas nacionales e internacionales.

La extensión no se ha limitado al campo de las publicaciones. Otras modalidades de acción han ocupado la atención del Instituto:

La organización o participación en seminarios tanto nacionales como internacionales.

La consultoría estratégica, con un evidente impacto socio-político.

La presencia constante en los medios de comunicación: columnas en prensa nacional y regional, programas radiales y televisivos.

Cabe destacar el programa desarrollado por el grupo internacional del IEPRI para la formación de funcionarios diplomáticos en los temas de integración, globalización y negociaciones comerciales.

Por otra parte, desde hace cinco años el Instituto ha venido desarrollando una estrategia de posicionamiento en los medios digitales y virtuales, desempeñando en este campo un papel de liderazgo y acompañamiento en la Universidad Nacional, a través de portales web, suscripciones en línea, Cd-rom de publicaciones, grupos yahoo.

VISIÓN

El IEPRI es consciente de los retos que plantea un mundo en proceso de globalización, en el cual el conocimiento está llamado a ser eje del desarrollo. Teniendo en cuenta este nuevo contexto, espera contribuir al desenvolvimiento de unas mejores condiciones para el país en su desarrollo interno y en su proyección externa. La reflexión política del Instituto seguirá buscando un perfeccionamiento de la democracia, la consecución y consolidación de la paz, una mejor distribución de las oportunidades económicas y políticas, y una inserción eficaz en el sistema global que preserve las características nacionales. Así mismo, continuará fortaleciendo sus vínculos internacionales y su articulación a redes de amplio alcance, tanto nacional como internacional. Al mismo tiempo, el IEPRI acentuará la formación de analistas políticos e internacionales que estén al nivel de los retos de la sociedad actual.

DOCENCIA

Con el fin de fortalecer el conocimiento especializado, uno de los vectores del desarrollo futuro del IEPRI lo constituye la ampliación de su oferta de programas de posgrado. Una primera fase ya dio inicio con la anualización de la Maestría en Estudios Políticos y la flexibilización de su programa, que facilita hoy el intercambio con otras Maestrías de la Universidad e incluso de otras universidades. La segunda fase de este proceso será la implementación de la Maestría en Relaciones Internacionales y Tendencias Globales, que aspira iniciar actividades en el primer semestre de 2006 y con la cual el IEPRI desea contribuir a una alta calificación en áreas que demandan mayor atención en el país. Por último, una

tercera fase de este proceso será la apertura del Doctorado en Estudios Políticos, que debe iniciar actividades el primer semestre de 2007.

Las perspectivas que ofrece este desarrollo son múltiples, al igual que las exigencias que demanda. En primer lugar, implicará un incremento sustancial de intercambios profesoraes, que contempla la invitación a docentes de la propia Universidad, y a docentes e investigadores de universidades extranjeras, con las cuales se adquirieran compromisos de apoyo institucional para nuestros programas (con algunas se han realizado ya aproximaciones: la London School of Economics, la Universidad de Paris 3, la Universidad de Alicante, la Universidad de Granada, la Universidad de Bilbao, la Universidad de Pavía en Italia y la Fundación de Sciences Politiques de París). En segundo lugar, implicará un incremento de la participación de los grupos de investigación del Instituto en el proceso de formación, dado que se multiplicará la presencia de estudiantes que desarrollan sus trabajos de grado y tesis. En tercer lugar, implica la necesaria ampliación de las fuentes de financiación para proyectos de investigación, con el fin de asegurar las condiciones de trabajo para los estudiantes.

Desde otro ángulo, esta propuesta implica un incremento de la población activa (involucrada en un plan curricular) de estudiantes de posgrado, que ha pasado ya de 25 a 50, y que deberá ampliarse a 100 en los próximos dos años, y de forma posterior incrementarse con el ingreso de candidatos al doctorado. Esta nueva situación requerirá cambios en la infraestructura física, ampliación y reorientación de los servicios del centro de documentación y adecuación de la estructura administrativa del área de posgrados, permitiendo la movilidad y descentralización de la Maestrías, con el fin difundir más ampliamente el conocimiento en el país y promover cohortes específicas en otras sedes de la Universidad, a partir de la experiencia que el IEPRI ha desarrollado en la sede de San Andrés. Igualmente, se proyecta el desarrollo de programas puntuales de formación profesional como los desarrollados por Instituto para la Cancillería y en áreas como análisis político, para comunicadores, o reforma política y comportamiento electoral. Este tipo de programas de corta duración tendría un importante impacto regional y permitiría acercar al Instituto a importantes núcleos profesionales de todo el país.

INVESTIGACIÓN

Con seis grupos de investigación reconocidos en categorías A y B y tres Grupos de Excelencia preseleccionados, por Colciencias, el IEPRI es en la actualidad la unidad académica más consolidada del país en el campo de las ciencias sociales. Esta fortaleza debe traducirse en los próximos años en un esfuerzo por garantizar la más alta calificación de estos grupos, por multiplicar los proyectos de investigación y diversificar las fuentes de financiación. Aunque para temas de investigación se ha recibido el apoyo de la Universidad Nacional y se han realizado importantes proyectos con el auspicio de nuevas entidades, como el convenio con la London School of Economics y los proyectos apoyados por la Clacso, es necesario ampliar este abanico, buscando el apoyo de otras entidades estatales y de agencias de cooperación internacional.

La incorporación de los estudiantes a las Maestrías del IEPRI, así como de los futuros candidatos al doctorado, representa una exigencia renovada de ampliar las fuentes de financiación para garantizar el desarrollo de los nuevos proyectos de investigación. Se plantea agrupar varios de estos nuevos proyectos a través de programas, coordinados por uno o varios investigadores de planta del Instituto.

EXTENSIÓN

Para los próximos años está previsto el desarrollo de diversas actividades de extensión. La primera de ellas, ya en curso, es el acuerdo con el Ministerio del Interior y el Congreso de la República para el desarrollo de una serie de debates nacionales, tendientes a alimentar la discusión del futuro Estatuto de Oposición, que será tramitado por el Congreso. La segunda es la puesta en marcha del Centro de Análisis de Opinión Pública, una unidad de trabajo a la que están vinculados varios investigadores del IEPRI y que cuenta con el apoyo de la empresa Estadística S.A., con el fin de desarrollar sondeos de opinión sobre las percepciones políticas de los colombianos. En la actualidad se está desarrollando el primer proyecto de este Centro: la aplicación de la Encuesta Anual de Legitimidad Institucional, cuyos resultados serán publicados a finales del primer semestre de 2005. Este proyecto se desarrolla con fondos propios del IEPRI, pero se espera poder contar en corto tiempo con el apoyo del Programa para el Fortalecimiento de la Democracia de la OEA y de la UE. También se estudia la

posibilidad de realizar, con apoyo de la Comunidad Andina y el Parlamento Andino, el curso de formación a diplomáticos del área andina que Instituto desarrolló en la Cancillería colombiana.

Por último, el IEPRI mantendrá activa su política editorial, permitiendo la divulgación de los resultados obtenidos por los diversos grupos de investigación, y posicionando la revista *Análisis Político* y el *Anuario Síntesis* en las distintas regiones nacionales y a nivel latinoamericano.

ARTÍCULACIÓN DEL IEPRI A LOS PLANES DE DESARROLLO DE LA UNIVERSIDAD NACIONAL

El Instituto de Estudios Políticos y Relaciones Internacionales- IEPRI ajustándose a las políticas generales de la Universidad Nacional de Colombia y a sus planes de desarrollo.

En 1999, orientó su plan de desarrollo 1999-2003 dentro de cuatro de las estrategias propuestas, así: Presencia Nacional, Internacionalización, Gestión eficiente, Calidad y pertinencia académica, Gestión eficiente y cumplió con ellas tal como se muestra en el desarrollo del presente informe.

En presencia Nacional e internacional estuvo comprometido con reforzar sus actividades académicas en los campos de la docencia, la investigación y la extensión. 1) Formulación de nuevos proyectos de investigación, 2) Fortalecimiento, flexibilización y anualización del programa académico de la Maestría en Estudios Políticos y puesta en marcha del DEA con la Universidad de Marné la Vallée, 3) Consolidación de la oferta de cursos de pregrado, 4) Organización y participación de un gran número de eventos nacionales e internacionales, 5) Fortalecimiento del número de publicaciones sobre temáticas de interés nacional e internacional, 6) Consolidación de sus grupos de investigación y vinculación de estudiantes a estos. La calidad y pertinencia académica, estuvo presente con: 1) La revista *Análisis Político* y los libros del Instituto, 2) La participación de columnas de diarios de circulación nacional e internacional, 3) La permanente discusión

de los temas de coyuntura en el seminario interno “Gólgota”, entre otras actividades. La gestión eficiente, se direccionó hacia: 1) La reorganización de la estructura organizativa del IEPRI y sus órganos de dirección y administración, 2) El diseño de sistemas de información que recuperaran información histórica de los procesos administrativos del IEPRI, 3) El diseño, montaje y mantenimiento de la página Web del Instituto, 4) La actualización permanente de datos en Cvlac y GrupLac de Colciencias, 5) La consecución de recursos para proyectos de investigación, 6) El fortalecimiento de Fondo editorial del Centro de documentación, entre otros.

En su plan de desarrollo 2004-2006, “Formación avanzada, presencia pública e internacionalización” articulado con el plan global de desarrollo de la Universidad Nacional, viene impulsando sus actividades con las estrategias que este enmarca así: 1) Redefinición de la presencia nacional; 2) Ampliación de la cobertura real de los programas de posgrado en equilibrio con la calidad de la educación; 3) Búsqueda de un mayor flexibilidad académica y administrativa, 4) Mejorar la calidad del espacio universitario y de su infraestructura de soporte, y 5) La garantía de un ambiente que facilite la adaptación del cambio académico propuesto. En el 2004, el Instituto desarrolló una importante agenda de investigación, desplegó su actividad docente a un gran número de cursos, direcciones de tesis, vinculación de estudiantes a los diferentes grupos de investigación en los niveles de pregrado y posgrado de diferentes carreras y de su maestría en Estudios políticos y fortaleció su actividad de extensión con foros, talleres, encuentros, seminarios nacionales e internacionales, consultorías y comisiones le han permitido asimismo proyectar su trabajo hacia otros ámbitos.

AFILIACIÓN A REDES

CLACSO: Desde 1991 el Instituto se encuentra afiliado al Consejo Latinoamericano de Ciencias Sociales – CLACSO, que tiene su sede en Argentina. Esta afiliación beneficia al Instituto y a la Universidad puesto que hace posible su participación en diversas redes académicas de Latinoamérica y en diferentes grupos de investigación, en cursos virtuales y en el programa de becas Seniors y Juniors auspiciadas por CLACSO en diferentes

convocatorias anuales. Al mismo tiempo algunos profesores del IEPRI han participado en eventos programados por CLACSO.

Coordinadora Regional de Investigaciones Económicas y Sociales (CRIES) y la Caribbean Studies Association (CSA): A través de las actividades del grupo de Relaciones Internacionales se ha mantenido un continuo intercambio académico y de publicaciones con estas redes que tienen sus sedes en el Caribe, entre ellos los eventos de la Comisión Binacional Colombia- Venezuela.

CESLA – Varsovia: Desde el 2001 se participa activamente con el Centro de Estudios Latinoamericano de la Universidad de Varsovia, en especial intercambio docente.

PROGRAMA DE BECAS CLACSO

El IEPRI ha postulado a varios candidatos para el otorgamiento de becas en atención a sus convocatorias, de los cuales seis (6) han sido distinguidos con el otorgamiento de beca y han realizado su proyecto bajo la tutoría de profesores del IEPRI.

CONFERENCISTAS INTERNACIONALES

Para mantener el continuo Intercambio académico en temas específicos el Instituto ha invitado a un gran número de conferencistas de América Latina, Europa y Estados Unidos, que han participado en los eventos organizados por el Instituto.

PROFESORES VISITANTES

El Instituto recibe profesores de otras universidades extranjeras y del país, para que desarrollen sus trabajos de investigación, en especial en los últimos años profesores de la Universidad de Marné la Vallée dictan sus cursos en el programa DEA, con sede en el Instituto. (Ver ficha recurso humano – Profesores Visitantes)

Profesores del Instituto también asisten como profesores visitantes a Universidades extranjeras, Francisco Gutiérrez Sanín, del 6 de septiembre al 22 de noviembre del 2000, Universidad de Paul de Chicago como Profesor Visitante; Gonzalo Sánchez Gómez,

L'École des Hautes Études en Sciences Sociales y de la Maison des Sciences de l'Homme de Paris, Profesor Visitante, noviembre de 1999; Eduardo Pizarro Leongómez, como profesor Visitante, 2000-2001, Universidad de Columbia, New York, Estados Unidos e investigador visitante en el Programa de Estudios Latinoamericanos de la Universidad de Princeton, de 2001 a 2002, Princeton, Estados Unidos; Socorro Ramírez Vargas, Profesora Visitante Doctorado de Relaciones Internacionales de la Universidad Central de Venezuela, octubre de 2000; y en el 2002 Cátedra Andina Colombia en Ecuador, organizado por FLACSO, a del 10 al 14 de junio de 2002, Quito, Ecuador.

APOYO A OTROS PROGRAMAS ACADÉMICOS

El Instituto ha mantenido un continuo intercambio de docentes a la Maestría de Estudios del Caribe y la Maestría de Género, así mismo ha apoyado en la formulación de nuevos programas académico como es la Maestría en Estudios Culturales.

CÁTEDRAS INTERNACIONALES

COLOMBIA-VENEZUELA

De 1994 a 1999 el IEPRI se comprometió en el desarrollo de programas de cooperación internacional con otras universidades. De manera pionera organizó, con el apoyo de la Cancillería colombiana, la Cátedra Venezuela-Colombia. Esta fue concebida como un instrumento orientado a estimular el recíproco conocimiento de nuestros países en campos como la historia, la economía, la política y otros, y a fortalecer las relaciones binacionales. El desarrollo académico de la Cátedra lo asumió por parte de Venezuela la Universidad Central de Caracas. En estos años se desarrollaron diversas actividades y académicos venezolanos dictaron conferencias en Bogotá sobre la historia y la situación actual de Venezuela. Lo mismo realizó sus pares colombianos en Caracas. De la Cátedra surgió el Grupo Académico Binacional que ha publicado tres libros conjuntos sobre la relación entre ambos países, más numerosas conferencias y reuniones.

COLOMBIA-ECUADOR

De 1999 a 2001, con la Facultad Latinoamericana de Ciencias Sociales – FLACSO-Ecuador se puso en marcha la Cátedra Colombia en Ecuador.

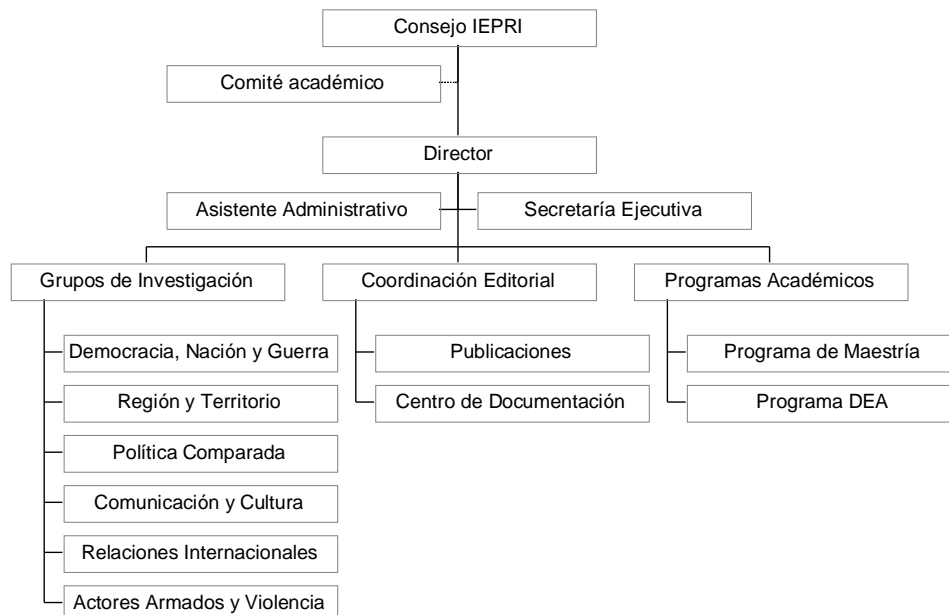
CONVENIOS

Para mantener un fluido intercambio con entidades nacionales e internacionales, el Instituto ha preservado los convenios suscritos que hasta la fecha suman veinte. Con estas instituciones se han realizado un sin número de actividades en las que cabe destacar los seminarios Internacionales y los trabajos realizados con la Universidad Central de Venezuela, el Convenio Andrés Bello, el Programa DEA con la Universidad de Marné la Vallée y el programa de Derechos humanos con la Universidad Simón Bolívar de Ecuador. (Ver ficha – convenios)

ESTRUCTURA ORGANICA DEL IEPRI

El Instituto tiene como órganos de administración: un Consejo, el Comité académico, el Director, un coordinador editorial, un coordinador de programas académicos y coordinadores de grupos de investigación.

INSTITUTO DE ESTUDIOS POLÍTICOS Y RELACIONES INTERNACIONALES IEPRI



Consejo Iepri: Esta integrado por el Vicerrector de Sede, por los Decanos de las Facultades de Ciencias Económicas, Ciencias Humanas y Derecho, Ciencias Políticas y Sociales, por un profesor externo, el Director del Instituto de Estudios Políticos y Relaciones Internacionales y un representante de los profesores e investigadores adscritos al Instituto. Sus funciones son:

- Aprobar las políticas tendientes a desarrollar la misión y visión del instituto interfacultades.
- Aprobar la creación y supresión de áreas de reflexión e investigación.
- Aprobar el plan anual de actividades, los contratos y convenios.
- Designar al presidente del Consejo de Institutos entre los decanos de las facultades participantes para periodos rotatorios de un año.
- Aprobar los programas y los proyectos de investigación, previa evaluación del Comité Científico.
- Aprobar el presupuesto anual, presentado por la Dirección.
- Evaluar el plan de desarrollo del instituto.
- Evaluar el informe anual presentado por el director.
- Colaborar en la consecución de recursos humanos y físicos para el funcionamiento del instituto.
- Designar al Director de Instituto de terna que proponga el personal académico vinculado al Instituto.
- Definir la conformación del comité científico y elegir sus miembros
- Presentar al Consejo de Sede la terna para la designación del investigador externo que hará parte del Consejo de Instituto.
- Nombrar a los miembros del Comité Asesor y al director de cada uno de los posgrados adscritos al Instituto, este último de una terna presentada por el Director del Instituto.

Comité académico: La dirección del Instituto contará con un Comité Académico que será el organismo consultivo, articulador y de coordinación de las actividades académicas de investigación, de creación o de desarrollo del Instituto. Esta constituido por: El Director, el Representante de los profesores al Consejo, quien lo presidirá; el Coordinador de Programas académicos, el Coordinador de Publicaciones, los Coordinadores de los grupos de investigación. Fuera de las funciones que le asigne el Consejo de Instituto, de acuerdo con las particularidades del instituto, es responsabilidad del comité:

- Coordinar la elaboración del Plan de Desarrollo del Instituto.
- Evaluar y promover las diferentes líneas de Investigación, docencia y extensión.
- Evaluar anualmente el desempeño laboral de los profesores del Instituto de acuerdo a sus informes de actividades y los respectivos programas de trabajo.

- Evaluar y conceptuar sobre los proyectos presentados ante el Comité Científico.
- Promover el desarrollo de nuevos programas de pregrado y postgrado, y apoyar los existentes participando en la dirección y desarrollo de los mismos.
- Atender los asuntos relacionados con el personal docente que contemple el Estatuto y le encomiende el Consejo del IEPRI y el Director.
- Velar por el cumplimiento por parte de los docentes del IEPRI de lo establecido en el Estatuto de Personal Docente para promociones y demás novedades del personal Docente.
- Recomendar las acciones tendientes a actualizar permanentemente la capacitación de los docentes y la modernización de las técnicas y métodos pedagógicos.
- Hacer un seguimiento sistemático de los proyectos investigativos de los miembros del Instituto.
- Colaborar con los grupos de investigación en el diseño e implementación de estrategias de financiación.
- Colaborar en la articulación de las actividades de docencia (cursos, maestría, doctorado) y de investigación que realizan los miembros del Instituto. Evaluar la producción de los miembros del Instituto.
- Promover acciones tendientes a integrar estudiantes de los distintos posgrados que ofrece la universidad en ciencias sociales a los grupos de investigación en curso (renovación generacional)
- Divulgación de los resultados de investigación.

El Director: El Director es el responsable de la dirección, administración y funcionamiento académico del Instituto, de acuerdo a las orientaciones del Consejo de Instituto. Sus funciones son:

- Participar como miembro activo del Consejo de Instituto
- Presentar al Consejo de Instituto y al Comité académico el Plan de Desarrollo, el Plan anual de actividades y el proyecto de presupuesto del instituto.
- Presidir el Comité académico.
- Organizar y supervisar las labores administrativas y de funcionamiento.
- Encabezar la gestión de proyectos de investigación, y de los programas de docencia y de extensión universitaria.
- Asignar responsabilidades para el manejo de las diferentes unidades y equipos, así como para las otras labores de apoyo.
- Elaborar el informe anual de actividades.
- Presidir, ordenar y dirigir el funcionamiento administrativo del Instituto;
- Responder ante el Consejo del Iepri, por la ejecución de las investigaciones y del funcionamiento administrativo del Instituto.
- Presentar al Consejo el programa de distribución de proyectos de investigación y carga docente, cuando sea el caso, a los distintos investigadores y docentes adscritos al Instituto;

- Promover y vigilar el desarrollo de las investigaciones que cursen en el Instituto;
- Presentar informes periódicos al Consejo sobre el desarrollo de las investigaciones; las demás, que mediante Acuerdo, le asigne el Consejo Superior Universitario;
- Las demás funciones que le asigne el Consejo de Instituto.

El director además ejerce las funciones establecidas en el acto de creación y organización del Instituto, en la organización académica - administrativa, y en los estatutos internos y demás reglamentos de la Universidad.

Coordinador Editorial: Estará a cargo de la producción académica del Instituto. Su nombramiento lo hará el Director del IEPRI y tendrá como funciones:

- Coordinación editorial de tres números de la Revista Análisis Político.
- Recepción de artículos, designación de evaluadores, correcciones de estilo, supervisión del diseño e impresión, promoción y divulgación de cada número,
- Actualización de la página Web: www.analisispolitico.com,
- Cumplimiento de los requerimientos de Colciencias para indexación,
- Actualización y promoción del sistema de canje, con el propósito de fortalecer el Centro de documentación.
- Participación en reuniones periódicas del grupo de revistas de la Universidad Nacional.
- Promoción y divulgación de las publicaciones del IEPRI: apoyo en los contactos editoriales para impresión y coedición, establecer contactos para distribución a nivel nacional e internacional.
- Promover el uso de formatos digitales para las publicaciones. Establecer una política de edición de libros electrónicos.
- Lograr una mayor visibilidad y un mayor impacto de las publicaciones del IEPRI en el debate público nacional.

Comité Editorial: Está encargado de aprobar las publicaciones resultados de investigaciones que desarrolla el IEPRI, junto con la Revista Análisis Político y de su versión electrónica. Lo conforma el Director del IEPRI, el coordinador editorial, quien los presidirá, un exdirector del IEPRI.

Coordinador de Programas académicos: Estará a cargo del Programa de Estudios de Posgrado del IEPRI, será nombrado por el Consejo del IEPRI, de terna que proponga el Director. Sus funciones son:

- Responder ante el Consejo Directivo y el Director del Instituto por el funcionamiento del programa a su cargo;
- Determinar y obtener los recursos docentes necesarios para el funcionamiento del programa;
- Supervisar y evaluar las actividades que se desarrollan en el cumplimiento del programa e informar a las instancias respectivas;
- Convocar periódicamente y presidir el Comité Asesor de Posgrado del programa a su cargo.
- Coordinación de la programación académica semestral
- Coordinación de la convocatoria anual del programa de Maestría del IEPRI
- Coordinación del Comité Asesor del Posgrado del IEPRI.
- Coordinación del convenio académico con la Universidad de Marne – La Vallée.
- Coordinación de los proyectos de programas de extensión promovidos por la Maestría del IEPRI
- Velar por el desarrollo de los convenios de cooperación con otras Universidades.
- Coordinación de las propuestas de nuevos desarrollos académicos: Especialización y Maestría en Relaciones Internacionales y Doctorado.

Comité Asesor de programas de posgrado: Esta encargado de la Dirección académica de los programas académicos que ofrece el Instituto a la Comunidad académica, Esta compuesto por el director del Programa de Maestría, un estudiante del programa, y tres profesores vinculados a la Universidad. Las funciones del Comité Asesor son:

- Asesorar al Consejo y al Director en todo lo concerniente al desarrollo de los programas curriculares;
- Analizar y evaluar los objetivos de los planes de estudio y proponer al Consejo las modificaciones respectivas; presentar las necesidades de profesores y de recursos de investigación que requiera el Programa;
- Proponer al Comité Directivo el número máximo de estudiantes que pueden admitirse en cada programa curricular y para cada período académico;
- Analizar los proyectos de tesis o trabajos de grado presentados por los estudiantes y recomendar su aprobación al Consejo; recomendar los nombres de los Directores de Tesis, trabajos de Grado y de los profesores que deben actuar como Jurados Calificadores;
- Evaluar permanentemente el desempeño de los profesores vinculados al Programa;
- Designar para cada proceso de selección de aspirantes a los jurados calificadores de los trabajos o bibliografía que presenten los candidatos.
- Autorizar los trámites estudiantiles de conformidad con lo establecido en el Acuerdo 20 de 2003 del Consejo Académico y hacer las recomendaciones al Consejo de la Facultad de Derecho.

Coordinadores de Grupo: Cada coordinador será nombrado por el Director del IEPRI dentro de los miembros que conforman el Grupo de investigación, sus funciones son:

- Velar por mantener la dinámica de trabajo del grupo y propiciará reuniones de por lo menos una al mes.
- Responderá a las relaciones académicas con el Comité Académico, entre ellas la de presentar periódicamente un balance de labores.
- Fortalecer y extender sus resultados académicos
- Proyectará el trabajo del grupo hacia la docencia (pregrados y maestría del Instituto) ofreciendo insumos para cursos y disponibilidad para la dirección de tesis.
- Establecerá los contactos necesarios para la consecución de recursos financieros para la realización de los proyectos y la divulgación de sus resultados.
- Promoverá la vinculación de estudiantes de los diferentes posgrados en elaboración de tesis que por méritos académicos merezcan hacer parte de estos grupos.
- Hará los ajustes necesarios para que estos grupos de articulen a los campos de acción institucional y los programas estratégicos que contempla el Plan de desarrollo del Instituto y de la Universidad

GESTIÓN ADMINISTRATIVA Y FINANCIERA DEL IEPRI

La asistencia administrativa y financiera de del IEPRI se encarga de apoyar la gestión académico-investigativa y proporcionar las herramientas necesarias para el desarrollo de los proyectos de investigación, las labores de docencia y las actividades de extensión del Instituto. Además, mantiene los contactos con las entidades financiadoras para la formulación, proyección y ejecución de proyectos, elabora los informes técnicos y financieros que solicitan. Sus objetivos incluyen el diseño de planes de desarrollo y de sistemas de información necesarios para una gestión eficiente, el fortalecimiento de la infraestructura física y de equipos, y el manejo de inventarios.

La administración de los recursos dirigidos a financiar las actividades del IEPRI se ha desarrollado en diversas vías. Dado que en sus inicios no se contaba con una infraestructura administrativa que permitiera un manejo eficiente, los Institutos de la Universidad Nacional debían gestionar sus recursos con el nivel central, lo que retrazaba el desarrollo de los proyectos. Para los recursos provenientes del exterior, en su momento, se firmó contratos con firmas fiduciarias que pudiesen llevar un control contable y administrativo de los proyectos. Luego, aun sin solucionar las trabas al

interior de la Universidad, se creó la Fundación de Amigos del IEPRI con el propósito de apoyar a la gestión administrativa del Instituto que recaía en una secretaria y un auxiliar administrativo. Posteriormente y hasta la fecha, la Universidad designó al Fondo Especial de la Dirección Académica para que tramitara la ejecución de los proyectos, previo trámite, en la ya creada Asistencia Administrativa del IEPRI. Este Fondo no solo gestiona los recursos de los Institutos, sino además, los de las divisiones de la sede, extensión, divulgación cultural y dirección académica, y algunos proyectos de la vicerrectoría de sede. Esto lo ha convertido en uno de los Fondos Especiales más grandes que maneja la Universidad y sus procesos cada vez más lentos, generan dificultades en la ejecución de los proyectos. En ese sentido, los Institutos han venido insistiendo en la creación de un Fondo Especial que maneje únicamente los programas y proyectos que generan los Institutos.

LOGROS

Para aportar de manera decisiva a los proyectos y la misión del Instituto se realizaron procesos de adecuación de la administración y del manejo académico de los programas, con lo cual se facilitaron las relaciones nacionales e internacionales, se mejoró la participación institucional en las convocatorias nacionales e internacionales, la formulación, presentación y gestión de investigaciones, y de mejoramiento de la política de publicaciones.

MANEJO DE LOS RECURSOS

RECURSOS PROPIOS

Los recursos propios lo componen: los saldos de los recursos del año inmediatamente anterior y los recursos activos del año respectivo (rendimientos, venta de publicaciones, devolución del IVA y utilidades del balance anterior).

Tabla N° 1. Recursos propios del IEPRI

Recursos propios	Excedentes año anterior	Recursos activos
2001	\$ 51.175.078,00	\$ 50.000.000,00
2002	\$ 74.598.422,00	\$ 98.708.079,00
2003	\$ 89.033.346,00	\$ 21.085.666,00
2004	\$ 165.782.356,00	\$ 56.957.385,00

	Saldo de proyectos año anterior	Ingresos por proyectos
2001	\$48.824.922,00	\$ 309.200.000,00
2002	\$68.315.166,00	\$261.011.194,00
2003	\$75.809.278,00	\$156.057.238,00
2004	\$ 56.267.771,00	\$588.830.677,00
2005	\$ 411.203.203,00	
2005	\$157.287.598,00*	

*Recuperación de cartera

RECURSOS DE PROYECTOS

Los recursos que han ingresado provienen especialmente de las entidades que financian proyectos y programas de investigación, apoyos, consultorías, asesorías, comisiones de Estudios. En término porcentuales están representados así:

La activa participación en las diferentes convocatorias públicas permitió que el Instituto recibiera durante el año 2004 la suma de \$729.836.689. Representando el 34% de aportes de la Universidad Nacional y recursos propios; el 46% de recursos de entidades nacionales y del 20% de entidades internacionales.

Tabla N° 2. Entidades financiadoras

Nacionales					
Entidades financiadoras	Valor Financiado	No. Proyectos	Subtotales	Porcentaje	
Universidad Nacional de Colombia			\$ 337.672.132,00	8,0	



CINDEC - UN	\$ 13.230.000,00	4			
DIB - Dirección Académica Universidad Nacional de Colombia	\$ 69.000.000,00	7			
Dirección Académica	\$ 160.442.132,00	6			
Dirección Nacional de Investigación Universidad Nacional - DINAIN	\$ 95.000.000,00	2			
CENFOR	\$ 26.000.000,00	1	\$ 26.000.000,00	0,6	
Colciencias	\$ 2.349.476.108,00	68	\$ 2.349.476.108,00	55,6	
Departamento Nacional de Planeación	\$ 596.500.000,00	7	\$ 596.500.000,00	14,1	
ECOPETROL	\$ 16.500.000,00	1	\$ 16.500.000,00	0,4	
FODESEP	\$ 25.000.000,00	1	\$ 25.000.000,00	0,6	
Fundación para la Investigación del Banco de la República	\$ 18.000.000,00	2	\$ 18.000.000,00	0,4	
Instituto de Cultura Urbana	\$ 36.100.000,00	1	\$ 36.100.000,00	0,9	
Ministerio de Justicia	\$ 69.400.000,00	1	\$ 69.400.000,00	1,6	
Ministerio del Medio Ambiente	\$ 40.000.000,00	1	\$ 40.000.000,00	0,9	
Ministerio de Relaciones Exteriores	\$ 220.000.000,00	1	\$ 220.000.000,00	5,2	
Red de solidaridad social	\$ 12.600.000,00	1	\$ 12.600.000,00	0,3	
Secretaría de Educación	\$ 148.200.000,00	4	\$ 148.200.000,00	3,5	
Secretaría de Gobierno	\$ 307.773.000,00	3	\$ 307.773.000,00	7,3	
Senado de la Republica	\$ 24.000.000,00	1	\$ 24.000.000,00	0,6	
SUBTOTAL		112	\$ 4.227.221.240,00	100,0	72,0
Internacionales					
CENDES	\$ 24.150.000,00	1	\$ 24.150.000,00	1,5	
Corporación Andina de Fomento	\$ 147.200.000,00	1	\$ 147.200.000,00	8,9	
Fundación Ford	\$ 1.091.860.000,00	12	\$ 1.091.860.000,00	66,3	
London School of Economics and Political Science	\$ 367.488.762,00	4	\$ 367.488.762,00	22,3	
Universidad Andina Simón Bolívar	\$ 10.800.000,00	1	\$ 10.800.000,00	0,7	
Université de Marne La Vallée	\$ 5.977.614,00	1	\$ 5.977.614,00	0,4	
SUBTOTAL		20	\$ 1.647.476.376,00	100,0	28,0
TOTAL		132	\$ 5.874.697.616,00		100,0

PROYECTO DE INVERSIÓN 2004-2005

La Dirección de Gestión ha desarrollado proyectos de inversión en el 2002 y 2003, para cubrir las siguientes actividades:

- Racionalización y actualización en el manejo de los recursos bibliográficos e información electrónica para el IEPRI – Centro de documentación.
- Adecuación y mantenimiento de la infraestructura física de las instalaciones del IEPRI – Oficinas
- Fortalecimiento a las publicaciones periódicas del IEPRI – Revista Análisis Político.
- Reposición de equipos de cómputo para apoyo a la docencia y la investigación.

AREAS ESPECIALES**PUBLICACIONES**

Considerando que la Universidad no establecía claramente los mecanismos de control sobre el manejo financiero y contable de las publicaciones, sólo hasta en el 2004 se inició una revisión detallada de los inventarios y distribución de las publicaciones manejadas por el Instituto. Igualmente, se ha empezado a aplicar las directrices de gestión administrativa para el manejo de las publicaciones promovidas recientemente por la Universidad. Además, se maneja directamente el tema del canje y las donaciones y se llevan controles mensuales sobre la distribución y venta de la revista *Análisis Político* a través de la editorial ElMalpensante.

CENTRO DE DOCUMENTACIÓN

El Centro de Documentación se ha orientado a prestar un servicio al usuario a través de diferentes tipos de material bibliográfico (libros, revistas, tesis, Cds), para las labores de docencia, investigación y difusión a la comunidad académica de la Universidad, especialmente a los investigadores y estudiantes de pregrado de las carreras afines al IEPRI y a los estudiantes del DEA y el programa de Maestría en Estudios Políticos.

Adquisiciones de Material Bibliográfico: El material bibliográfico (libros) del Centro de Documentación se ha incrementado, debido a la compra a través de proyectos de investigación y el programa de Maestría y la donación de algunos docentes e instituciones gubernamentales. Actualmente la base de datos tiene 4.272 registros de los cuales 4.030 son libros y 242 son títulos de revistas científicas en colección completa,

especializadas en temas de ciencia política. De igual manera se realiza el canje de la Revista *Análisis Político* con alrededor de 74 instituciones a nivel nacional e internacional.

Organización, Sistematización, Bases de Datos: Con el objeto de ofrecer una información bibliográfica debidamente sistematizada y actualizada, se desarrolla de forma permanente el proceso de organización y el registro correspondiente del material bibliográfico que entra al Centro a través de una base de datos en Acces. La catalogación de cada uno de los registros bibliográficos en la base de datos, está a cargo del bibliotecólogo.

Cobertura de la Consulta en sala: En el Centro de Documentación se atienden diariamente 10 a 20 personas entre profesores, estudiantes, personal administrativo y usuarios externos (otras universidades o instituciones). En el último año se atendieron aproximadamente 852 usuarios en sala. Para la atención se cuenta con dos computadores para la consulta y la búsqueda de información bibliográfica.

ARCHIVO ADMINISTRATIVO HISTÓRICO

En 1999 la Universidad se propuso la tarea de reorganizar el archivo histórico de la Universidad Nacional. Con este propósito se diseñaron para cada unidad académica Tablas de Retención Documental a fin de que cada una de ellas se acogiera a este proceso. El IEPRI, desde finales de 2004, ha iniciado el proceso de reorganización del archivo histórico llevando hasta el momento lo correspondiente al área financiera y administrativa. Se espera al final del 2005 cubrir con las demás áreas del Instituto.

RECURSOS INFORMÁTICOS

Base de Datos:

- De consulta del centro de documentación
- Sistema de Información IEPRI, que recoge toda la información institucional en lo referente a recurso humano, docencia, proyectos, productos y extensión.

Portales Web:

- La página web del IEPRI www.unal.edu.co/iepri: fue elaborada con el objeto de favorecer la visibilidad y la comunicación del Instituto hacia la comunidad

académica, y facilitar la búsqueda de información de publicaciones y convocatorias.

- Portal de la revista *Análisis Político* www.analisispolitico.edu.co: alojado en un servidor internacional y con colecciones digitales completas de *Análisis Político*, ofrece a los usuarios suscripción en línea a través de tarjeta de crédito, motor de búsqueda avanzado de artículos y descarga de la revista en formato PDF.
- Portal del Grupo Académico Colombia-Venezuela www.colombia-venezuela.netfirms.com: plataforma de comunicaciones del Grupo binacional. Ofrece información sobre el trabajo del grupo y enlaza los diversos grupos de investigación que lo integran a través de Grupos Yahoo.

Cd-Rom:

- La revista *Análisis Político* y el *Anuario Síntesis* se encuentran en formatos digitales en Cd-Rom que se pueden consultar en el centro de documentación del IEPRI o adquirir a través de los portales web. El centro de documentación también cuenta con una cdteca organizada por el Instituto, dentro de la cual se encuentra un directorio web en temas de Ciencias Sociales, y algunos títulos de historia y geografía donados por entidades.

Dispositivos y periféricos:

- El Instituto cuenta con dos Videobeams y computadores Dell de última generación. Dentro de sus instalaciones se pueden desarrollar videoconferencia o videochat.

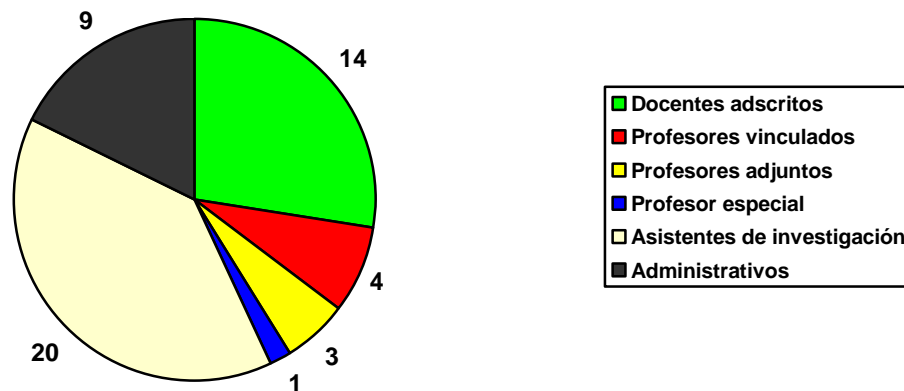
INFRAESTRUCTURA FÍSICA

La estructura física la conforman 24 oficinas para docentes y administrativos, dotadas cada una de un computador para las docentes y de dos para las áreas administrativas, conexiones a red, línea telefónica y muebles y enseres. Un área para el Centro de documentación, un área de cafetería y dos salones de clase.

RECURSO HUMANO

El recurso humano es el eje fundamental de desarrollo de las actividades del Instituto. En la actualidad el IEPRI cuenta con catorce (14) docentes adscritos, cuatro (4) profesores vinculados provenientes de las Facultades de Ciencias Humanas, Derecho y Ciencias Políticas y Ciencias Económicas, un profesor especial, y tres (3) profesores adjuntos que se encuentran realizando sus proyectos de investigación; alrededor de veinte (20) asistentes de investigación. Así mismo apoyan la gestión nueve (9) funcionarios administrativos.

Gráfico N° 1. Composición del recurso humano del IEPRI

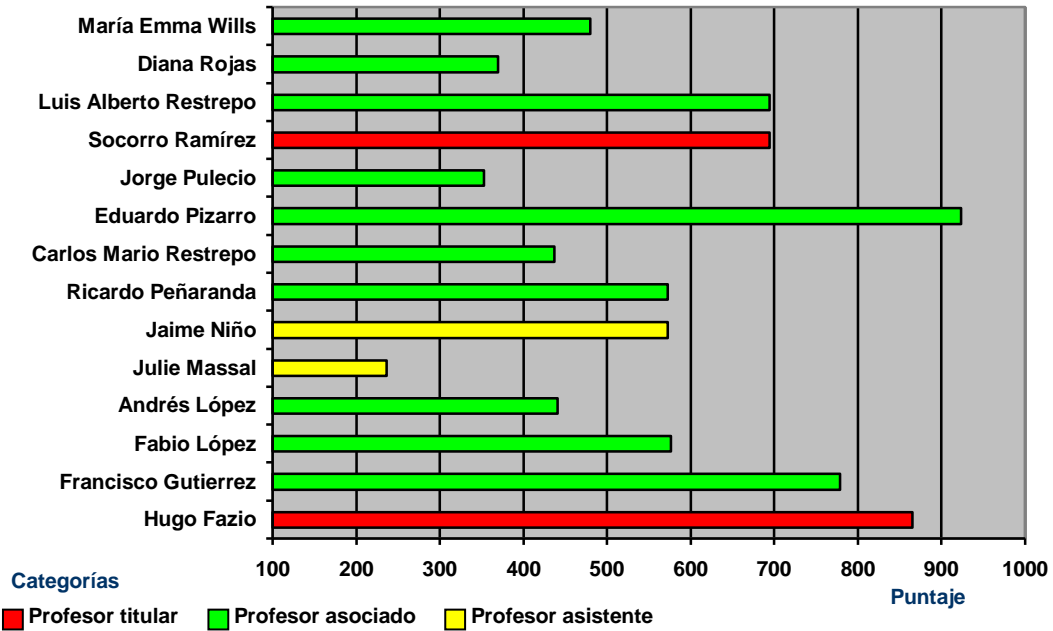


PLANTA DOCENTE

La planta docente del Instituto ha tenido desde 1986, treinta y un (31) investigadores, de los cuales cinco (5) se han pensionado y doce (12) han renunciado (algunos de ellos para ocupar cargos públicos). Actualmente se encuentran adscritos catorce (14) docentes en diversas

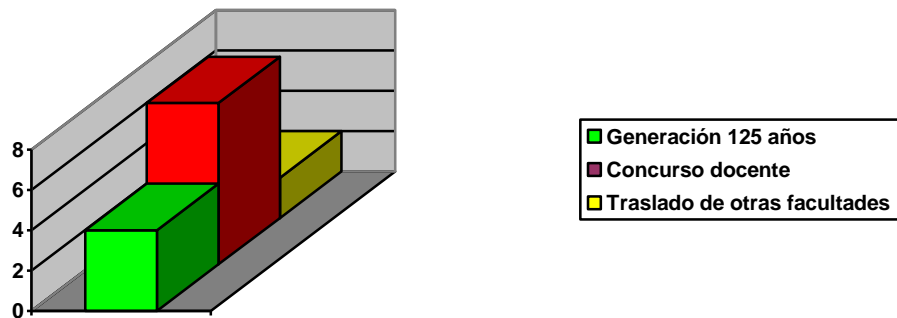
categorías (Profesores Asistentes: 2; Profesores Asociados: 10; Profesores titulares: 2) y dedicaciones (Dedicaciones exclusivas: 2, una se encuentra vacante, y Tiempo completo: 13).

Gráfico N° 2. Caracterización de la planta docente actual



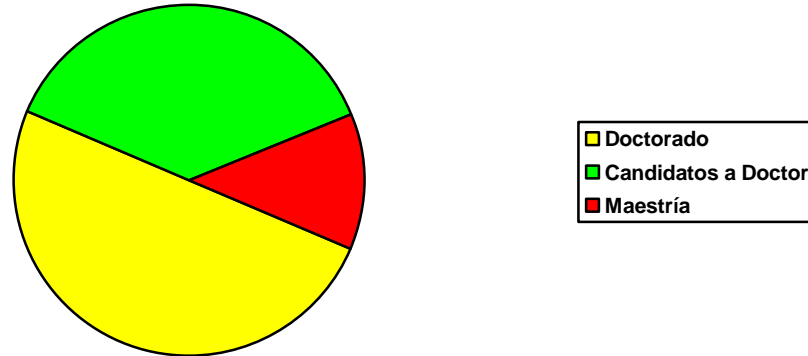
De los docentes actualmente inscritos; cuatro (4) ingresaron a la planta a través del concurso “Generación 125 años”; ocho (8) por concurso docente; dos (2) por traslado de las facultades, Derecho y Economía.

Gráfico N° 3. Modalidad de ingreso al IEPRI



Estos docentes cuentan actualmente con el siguiente nivel de formación: doctorado (8 docentes); candidatos a doctor (6 docentes) y Maestría (2 docentes). (ver anexo1).

Gráfico N° 4. Nivel de formación de la planta actual



Durante el 2004 los profesores dedicaron su tiempo a las funciones de Investigación en un 54,4%, docencia 17,7%, Extensión 2,5; formación 3,3%; gestión académica 15,4% y situaciones especiales (comisiones) 6,6%.

Adicionalmente la Universidad ha concedido el reconocimiento de Profesores Honorarios a tres de los miembros de planta que se han retirado por derecho a pensión, los profesores Francisco Leal Buitrago, Primer Director del IEPRI, Jorge Orlando Melo y Alvaro Tirado Mejía.

CALIFICACIÓN DE LA PLANTA

Durante la permanencia de los docentes de planta, la Universidad permite que estos se califiquen y desarrollen estudios en el exterior. Los acreedores a este beneficio en el IEPRI han sido: María Emma Wills Obregón, estudios de doctorado en el Institute of Latin Studies de la Universidad de Texas; Gonzalo Sánchez Gómez, doctorado por obra en la Escuela de Altos Estudios; Ricardo Peñaranda, Doctorado en Sociología en el Instituto de Altos Estudios de América Latina de la Universidad de París 3; Eduardo Pizarro, Candidato a Doctor En Estudios Políticos, Instituto de Altos Estudios de América Latina de la Universidad de París 3; Jorge Reinel Pulecio Yate, Estudios en la “Maestría en Impacto Territoriales de la Globalización en Espacios periféricos y centrales” en la Universidad Internacional de Andalucía, en España; Andrés López Restrepo, Maestría en Filosofía en la Universidad Nacional de Colombia; y Carlos Mario Perea, quien realiza actualmente estudios

doctorales en el programa de posgrado en Estudios Latinoamericanos de la Universidad Nacional Autónoma de México.

EVALUACIÓN DOCENTE

Este proceso se lleva a cabo cada año y se rige por los criterios definidos para los docentes de la Universidad, atendiendo la especificidad de ser éste un Instituto de investigación. Los insumos para la evaluación son el programa docente y el informe de actividades del profesor. El Comité académico del IEPRI, junto con dos miembros externos nombrados por el Consejo del Instituto, realizan la evaluación teniendo en cuenta los siguientes criterios: docencia (un insumo adicional es la evaluación de los cursos de los estudiantes), investigación, extensión, gestión académico administrativa y participación institucional.

DOCENTES VINCULADOS

El IEPRI ha vinculado en periodos distintos a ocho (8) docentes de las facultades de Ciencias Económicas, Derecho y Ciencias Humanas, quienes han realizado durante su vinculación proyectos de investigación sobre diferentes temáticas. Actualmente cuenta con cuatro profesores vinculados provenientes de las facultades de Ciencias Humanas (José Mario Aguilera y Fernando Cubides); Derecho (Miguel Antonio Borja) y Ciencias económicas (Jaime Zuluaga).

DOCENTES ESPECIALES Y OCASIONALES

El IEPRI ha vinculado veintitrés (23) docentes especiales y Ocasionales que han apoyado la labor de investigación y docencia en el Instituto. Actualmente la Universidad ha limitado los recursos para los Institutos lo que no posibilita la contratación bajo esta modalidad. Sin embargo, para este semestre se espera contratar al profesor Daniel Pecout.

INVESTIGADORES ADSCRITOS

Una de las modalidades de vinculación que el Instituto ha mantenido es la de investigadores calificados de otras universidades o egresados de la Universidad que se adscriben a los grupos de investigación del Instituto y que formulan y desarrollan proyectos de investigación y de extensión en el seno del Instituto. Estos investigadores han fortalecido varias áreas del Instituto; por ejemplo, en 1998 se conformó un grupo que trabajaba sobre el tema de políticas

públicas y desarrollaron un arduo trabajo en temas de Educación superior en Colombia y América Latina.

ASISTENTES DE INVESTIGACIÓN

El Instituto ha vinculado un gran número de asistentes de investigación que han participado en el desarrollo académico e investigativo de los proyectos de investigación y de los productos del Instituto. En la mayoría de los casos son estudiantes de últimos semestres de las carreras afines al Instituto y provienen de la Universidad Nacional y de otras universidades del país. Varios de ellos han sido avalados por el Instituto para cursar estudios de maestría y doctorado en el exterior y han regresado a fortalecer el equipo del Instituto; es el caso de Andrés Dávila, Investigador adscrito, y María Emma Wills, actual docente, entre otros.

RELEVO GENERACIONAL

CONCURSO DOCENTE

Hasta la fecha el Instituto ha realizado trece (13) concursos docentes en las diferentes áreas de conocimiento. El último realizado en el 2004, de amplia difusión en redes internacionales, permitió que dos de los concursantes inscritos fueran extranjeros. La ganadora, Julie Massal, de 29 años, ahora forma parte del equipo del IEPRI.

PROGRAMA DE JÓVENES INVESTIGADORES

Desde 1996 el Instituto ha vinculado a jóvenes investigadores dentro del contexto de convenios especiales de cooperación suscritos con Colciencias, cuyo objeto ha sido aunar esfuerzos científicos, técnicos, económicos y administrativos para formar jóvenes recién egresados, dentro de la filosofía de “aprender haciendo” mediante una pasantía de un año. El Instituto define un tutor que orienta al estudiante durante el período de la pasantía, define una línea de investigación, un programa y un cronograma de trabajo para el estudiante; presta el apoyo logístico y operativo, para que éste pueda desarrollar su programa de trabajo. El estudiante por su parte, garantiza total dedicación al trabajo de acuerdo con los lineamientos y programas que le fije el tutor; participa en los eventos internos o externos que organice el IEPRI o el grupo de investigación al cual está vinculado; elabora un informe semestral sobre el desarrollo de sus actividades con la aprobación del tutor para ser entregado a Colciencias y prepara de un artículo publicable al finalizar el período de la pasantía. (Ver anexo 2). Su



formación ha permitido que algunos de ellos culminen sus estudios de maestría e inicien sus estudios de doctorado en Universidades extranjeras; actualmente se encuentran en este caso Angela Rivas, Catalina Rojas y Miguel García.

PERSONAL ADMINISTRATIVO

El eje articulador de la función docencia-investigación lo constituye el grupo que conforma la planta administrativa del Instituto. Actualmente cuenta con una Asistente administrativa, una Secretaria ejecutiva, un Coordinador de publicaciones, un Coordinador del centro de documentación, una secretaria de la asistencia administrativa, una secretaria de publicaciones, una auxiliar administrativa en la dirección y un auxiliar administrativo.

MODULO**3**

DOCENCIA

El IEPRI ha vinculado a todos sus investigadores a las tareas docentes, tanto a nivel de pregrado (en especial, en el Departamento de Ciencia Política), como a nivel de posgrado con la creación de la Maestría en Estudios Políticos y el Diplôme d'études approfondies (DEA) que se adelanta con la Universidad de Marne la Vallée. En la actualidad, el IEPRI prepara una tercera etapa de sus actividades docentes con la estructuración de una Maestría en Relaciones Internacionales y Tendencias globales; además contempla la ampliación del convenio con la Universidad de Marne la Vallée para continuar con el DEA y, finalmente, la propuesta de creación del primer Doctorado en Estudios Políticos en Colombia.

OBJETIVO

- La formación de los estudiantes estará orientada hacia el desarrollo de las capacidades de análisis y decisión aplicables en diferentes tipos de desempeño: en la investigación, en la docencia, en tareas de dirección del Estado, de las fuerzas políticas y los movimientos sociales, o en funciones de asesoría a entidades gubernamentales, empresariales, medios de comunicación y organismos internacionales.
- Mantener una oferta de cursos para los estudiantes de pregrado de últimos semestres de las carreras afines al Instituto.
- Fortalecer el programa de Maestría en Estudios políticos, extender su cobertura a estudiantes de pregrado y anualizar el programa. Presentar avances y resultados de investigación a los estudiantes, y estimular la vinculación de profesores y estudiantes de otras facultades a proyectos del IEPRI.
- Formular nuevos programas académicos.

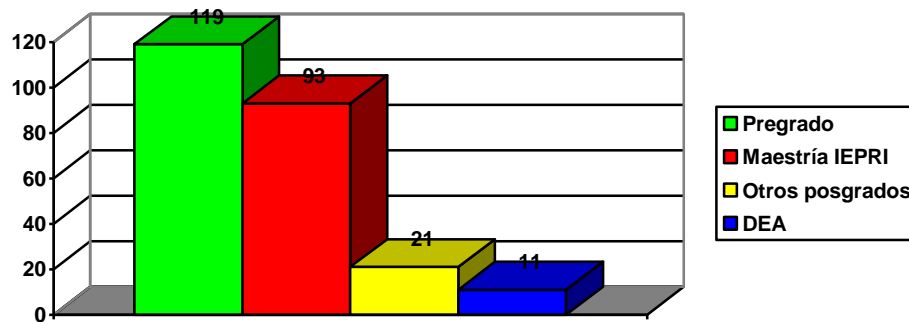
LOGROS

Hasta la fecha el Instituto ha logrado mantener una alta oferta docente, lo que le ha permitido ofrecer 119 cursos a pregrado, 93 en la Maestría en Estudios Políticos, 24 a otros programas académicos (Maestría de estudios del Caribe, Maestría en Estudios de Géneros, Maestría en Sociología y Antropología, entre otros) y 11 en el programa DEA de la Universidad de Marné la Vallée.

VISIÓN

En el 2004, en consonancia con los nuevos desarrollos que experimenta la Universidad Nacional de Colombia y la creciente demanda nacional de académicos e investigadores de alto nivel, se trabajó en la propuesta de dos programas de posgrado, una maestría y doctorado en Relaciones Internacionales y Tendencias globales, que le den continuidad al proceso iniciado con la maestría en estudios políticos y un Doctorado en Estudios Políticos. Además, estos programas, por su carácter interdisciplinario, harían converger disciplinas distintas de las diferentes carreras adscritas a Ciencias Humanas, Derecho y Ciencias económicas.

Gráfico N° 5. Distribución de cursos ofrecidos por el IEPRI según programa académico

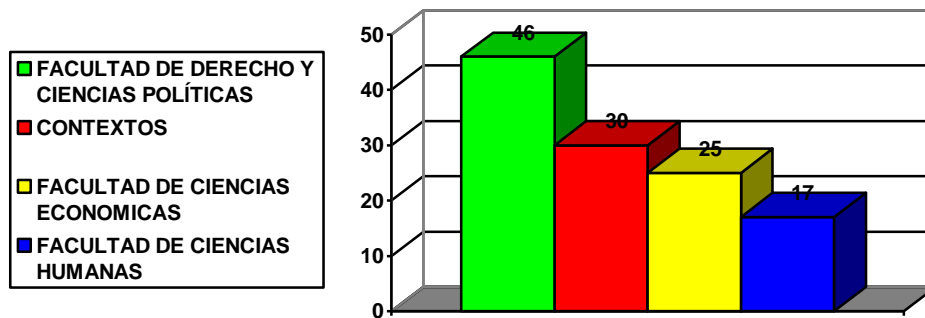


Los investigadores del IEPRI asumieron el compromiso de vincularse, como mínimo, a un curso semestral de docencia. De esta manera, el Instituto ha generado una importante oferta de cursos para los pregrados de la Universidad Nacional, seguido de las exigencias académicas de la Maestría en Estudios Políticos, apoyando a la vez otros posgrados de la universidad y el programa del DEA.

PREGRADO

Desde 1993 el IEPRI inicia su fase de docencia con dos cursos que recogían la experiencia investigativa del Instituto, el primero “Problemas colombianos” en el que se esbozaban temas de actualidad de la realidad nacional e internacional del país, este curso era dictado por el colectivo de profesores del Instituto; el segundo sobre “Derechos Humanos”, recogía las experiencias que en materia de Derechos humanos y Derecho Internacional tenía el Instituto, a él aparte de los miembros del Instituto participaban expertos sobre estos temas de entidades gubernamentales y no gubernamentales. Este esfuerzo colectivo estuvo permanente cada semestre, hasta que en 1998, con ocasión de la apertura de la carrera de la carrera de Ciencia política en la Universidad, se amplió la oferta a por lo menos tres cursos al semestre para cada una de las facultades adscritas al Instituto. Desde el 2003 hasta la fecha, se amplió la oferta de cursos para fortalecer el programa de Maestría en Estudios Políticos en sus líneas de profundización. Dada la alta responsabilidad en estas líneas se limitó extendió en cinco (5) cupos adicionales para estudiantes de pregrado de últimos semestre de las carreras afines al Instituto.

Gráfico N° 6. Distribución de cursos de pregrado ofrecidos por el IEPRI según facultad



Atendiendo a su carácter interfacultad, el IEPRI ha dictado sus cursos de pregrado en las facultades de Ciencias Humanas, Economía y Derecho, a las cuales está adscrito. Gran parte de estos cursos han sido orientados a la carrera de Ciencia Política, que desde su creación en 1995 en la Facultad de Derecho, ha recibido un importante aporte del Instituto a su programa curricular. Los cursos abiertos a la comunidad universitaria (Contextos) también han representado buena parte de los esfuerzos docentes del IEPRI.

Gráfico N° 7. Oferta de cursos en pregrado por año

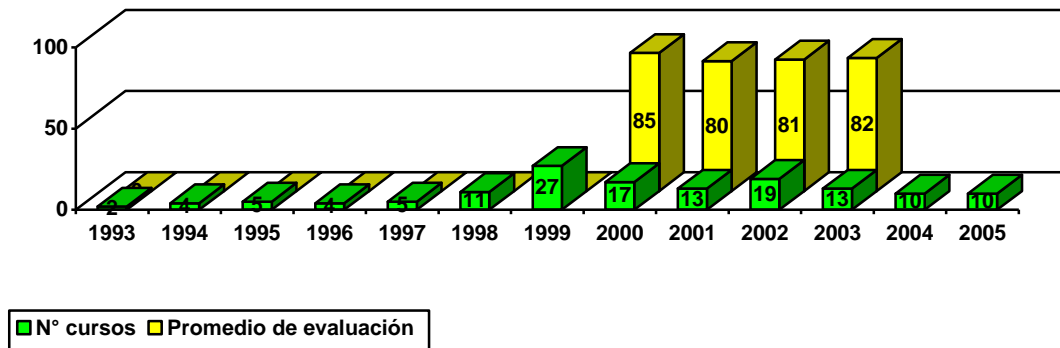
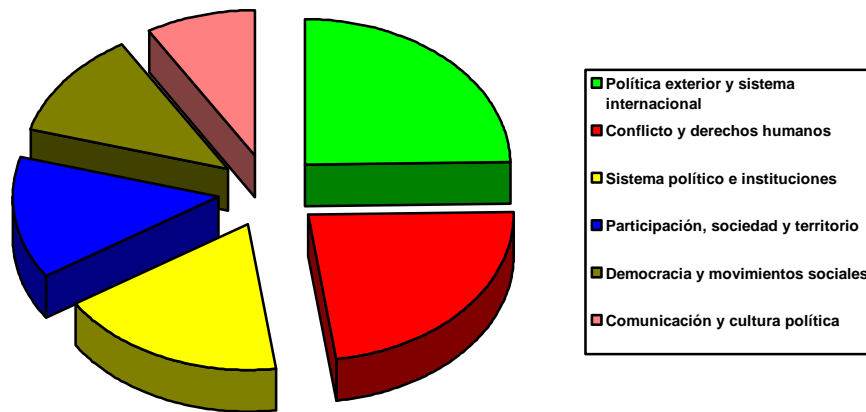


Gráfico N° 8. Distribución de cursos en pregrado según temática



La oferta del IEPRI en los cursos de pregrado ha estado caracterizada por abordar múltiples temáticas, entre las que se destacan los asuntos de política exterior y sistema internacional, seguido de los temas del conflicto en Colombia y los sistemas políticos.

PROGRAMA DE MAESTRÍA EN ESTUDIOS POLÍTICOS

La Maestría en Estudios Políticos fue creada por el Consejo Académico de la Universidad, mediante el Acuerdo 68 de 1994 e inicia su programa académico en el segundo semestre de 1997. Desde su origen ha tenido como sus principales objetivos

contribuir al desarrollo de los estudios políticos en el país desde la perspectiva de la Universidad Pública; y responder a las necesidades de investigación y producción académica en torno a problemas políticos nacionales e internacionales. Desde una perspectiva interdisciplinaria y con un énfasis en el área de investigación, la Maestría en Estudios Políticos aprovecha el potencial docente e investigativo del Instituto de Estudios Políticos y Relaciones Internacionales, y de la Universidad en general; contando así con el apoyo de las facultades de Derecho, Ciencias Políticas y Sociales, Ciencias Económicas y Administrativas y la Facultad de Ciencias Humanas.

PLAN CURRICULAR

Las dos primeras promociones de estudiantes del programa de la Maestría en Estudios Políticos, siguieron un plan de estudios dividido en cuatro grandes áreas: 1) Teoría Política, 2) Regímenes, sistemas y procesos políticos nacionales e internacionales, 3) Investigación y 4) Electivas. Este plan de estudios fue reformado en el año 2001 disminuyéndose el número de asignaturas y ampliando las líneas investigativas de profundización: Estado y Política Comparada; Relaciones Internacionales; Cultura Política y Ciudadanía y el Área de Metodología. En el primer período académico de 2004, esta reforma fue complementada con la ampliación de la oferta de seminarios por línea de investigación y una mayor flexibilización del plan de estudios. La flexibilización ha sido posible dada la organización curricular de la Maestría sobre tres ejes de investigación mencionados anteriormente. A cada eje le corresponde un número específico de créditos los cuales equivalen a un número de asignaturas determinado que el estudiante distribuye en el término de los cuatro semestres de escolaridad. De este modo los estudiantes cuentan con la posibilidad de organizar su programación académica de acuerdo con sus intereses y su disponibilidad horaria eligiendo entre una oferta múltiple y variable cada semestre las asignaturas a cursar observando tan sólo el cumplimiento del número de créditos exigidos por líneas de investigación. A partir de la cuarta promoción el programa se anualizó, permitiendo una mayor oferta.

LOGROS

Las modificaciones introducidas al programa curricular de la maestría de Estudios Políticos han significado la vinculación y participación activa de los grupos de investigación del IEPRI con el programa de estudios de la maestría. Esta integración representa un aporte fundamental para el desarrollo del programa, no sólo en cuanto ha contribuido a la permanente actualización y renovación de las asignaturas que se ofrecen a los estudiantes, sino también, en la medida que los estudiantes tienen la oportunidad de conocer de primera mano las experiencias investigativas de cada uno de los docentes del programa, y en general de los investigadores que hacen parte del IEPRI.

Intercambio académico, es de destacar que permanentemente se refuerza la oferta de cursos de la maestría con la presencia de profesores invitados de otros centros académicos de alto nivel. En éste sentido, han participado investigadores de la Universidad Marneé La Valle, de Francia; el profesor Eric Lair quien se desempeña como profesor de la Universidad de Externado de Colombia, Pilar Riaño investigadora de la Universidad de York en Canadá, Clément Thibaud investigador del IFEA y el profesor Nazih Richani del Instituto de Estudios Latinoamericanos de la Universidad de Kean en Washington. Al interior de la Universidad de igual forma se ha realizado un intercambio académico docente con las facultades de Ciencias Humanas, Derecho y Ciencia Política y Ciencias Económicas con los profesores: Oscar Julián Guerrero, Jorge Iván Bula, Alejandro Aponte, Fernando Uricoechea; Leopoldo Múnera, Oscar Mejía, Patricia Rodríguez, Olga Restrepo, Mauricio Archiva, Luz Gabriela Arango, Patricia Rodríguez y Carlo Tognato.

De otra parte, los seminarios que se desarrollan en la Maestría del IEPRI cuentan actualmente con la participación de estudiantes de diferentes Maestrías de la Universidad, disponiéndose por asignatura de cinco cupos. De esta forma se ha avanzado en el proceso de dinamizar el intercambio entre las diferentes disciplinas de las ciencias sociales elevándose por consiguiente el nivel de debate y la participación de diferentes perspectivas en las asignaturas.

Así mismo, desde agosto de 2001 se desarrolla un convenio interinstitucional con la Universidad Marneé La Vallée, con el fin de que estudiantes y egresados de la maestría tengan la posibilidad de efectuar estudios a profundidad, que a su vez les sirvan como prerrequisito para adelantar estudios de doctorado en Francia.

En el campo de la Investigación, la Maestría nutre su programa de los conocimientos en investigación de los grupos de investigación del Instituto. Así, cuenta con docentes – investigadores, característica que favorece el perfil de investigación que sustenta el plan curricular. Además de esto los resultados de los proyectos de investigación de los docentes del IEPRI se han integrado a la oferta de asignaturas semestral con el propósito de contribuir a la permanente actualización y renovación de las asignaturas que se ofrecen a los estudiantes de la Maestría. Así en el segundo semestre de 2004 fue dictado por el profesor Francisco Gutiérrez el seminario Guerra y Democracia en Colombia 1978 – 2002, como resultado de la investigación Violencia, Democracia y Globalización; y actualmente está en curso el seminario Guerras Civiles, Estado y Nación coordinado por los profesores Gonzalo Sánchez y Ricardo Peñaranda como resultado del proyecto de investigación Democracia, Nación y Guerra.

En el campo de la investigación la maestría se ha trazado dos objetivos fundamentales: afianzar y desarrollar en los estudiantes argumentos y habilidades investigativas que les permitan aprehender teorías y técnicas implicadas en su ejercicio profesional específico y en las disciplinas relacionadas con su campo de actuación profesional, y segundo, que los estudiantes aprendan a describir e interpretar los problemas sociales, con el fin de formular propuestas alternativas para su resolución. En este sentido la Maestría en Estudios Políticos ha integrado a los estudiantes con los grupos de investigación del IEPRI en el desarrollo de los seminarios de tesis y de profundización contribuyendo a dinamizar el ejercicio investigativo de dichos grupos como a la formación de los estudiantes como investigadores. Así los estudiantes optaron en el primer semestre de 2003 en la asignatura Seminario de Profundización por un trabajo orientado, de acuerdo a su temática de interés, por los grupos de investigación y durante el año 2004 los

estudiantes han podido desarrollar su proyecto de investigación dentro de alguno de los grupos de investigación realizándose reuniones periódicas de discusión.

En cuanto a la proyección social; los trabajos de investigación de los estudiantes que hoy ascienden a 62, abordan temas que sin lugar a dudas pueden contribuir a identificar las causas y eventualmente las soluciones a problemas nacionales de gran envergadura. Como se presenta a continuación, cabe aclarar que 4 de estos trabajos son dirigidos por profesores externos al IEPRI.

Tabla N° 3. Estudiantes y Grupos de investigación

Línea de profundización	Total	Grupos					
		Democracia	Política comparada	Comunicación y cultura	Región y Territorio	Actores armados	Relaciones internacionales
Estado y Política Comparada	22	7	8			3	
Relaciones Internacionales	10						10
Cultura Política y Ciudadanía	26	18		4	1	3	
Proyecto de tesis	58						
Dirigidas por profesores externos	4						
Terminadas y sustentadas	18						
En curso	44						

ESTUDIANTES/ EGRESADOS

Al programa de Maestría desde 1997 hasta la fecha se han admitido noventa y dos estudiantes, de los cuales el 19,6% corresponden a estudiantes admitidos bajo la modalidad de Opción de grado, que ingresan a partir de la segunda promoción del programa en 1999. Considerando que las tres primeras promociones tenían descrito en su plan de estudios dos años para materias y dos años para la culminación de su tesis de grado, se considera que de los veintisiete (27) estudiantes regulares en estas promociones, dieciocho (18) se han graduado, lo que representa, el 66%. Los estudiantes de la cuarta y quinta promoción no se consideran por estar aún terminando su plan de estudios y sus tesis de grado.

Tabla N° 4. Admisiones de la Maestría

	Tiempo del plan de estudios	Terminación de tesis	admitidos por opción de grado	Cupo permitido	Total de admitidos
I	1997- 1999	2002		20	13
II	1999 – 2001	2003	5	20	13
III	2001 – 2003	2005	3	20	16
IV	2003 – 2005	2006	5	25	25
V	2004- 2007	2008	5	25	25
	TOTAL		18		92

Tabla N° 5. Permanencia en el programa de la Maestría

	Admitidos	Reserva de cupo	Retiro académico	Reintegro	Estudiantes regulares	Egresados
I	13		3		10	10
II	13	2	4		8	7
III	16	4	3		9	1
IV	25	6	2	5	22	NC
V	25	5		1	21	NC
	92				70	

Otros indicadores relevantes para caracterizar los estudiantes de la maestría, son la institución en la que realizaron su pregrado. En términos agregados se observa que el 60% de los estudiantes que ingresaron provienen de la Universidad Nacional de Colombia, el 10% de la Universidad externado de Colombia, el 9% de la Universidad de los andes, el 18% de otras universidades públicas y privadas, y el 2% de universidades extranjeras.

En cuanto al pregrado de procedencia, se observa que el 19,6% son egresados de ciencia política, el 10,9% derecho, el 9,8% cada uno, comunicación social, economía y sociología, 8,8% trabajo social, 7,6% psicología, 5,4% antropólogo, 4,3 administrador público, 3,3% historiador y en un 1% Filólogo, Físico, Geógrafo, Gobierno y Relaciones

Internacionales, Ingeniero de Sistemas, Licenciado en Lenguas Modernas, en Ciencias Sociales, y Relaciones Internacionales

De estas estadísticas se puede deducir que la maestría se ha convertido en una verdadera oferta en el área de los estudios políticos, para los estudiantes de las universidades públicas, especialmente para los que provienen de la Universidad misma. Así mismo, se puede observar que la mayoría de los estudiantes de la maestría, han efectuado estudios de pregrado en el área de sociales. Esta condición, facilita en gran medida el diálogo interdisciplinario, ya que los estudiantes en su formación de pregrado han tenido aproximaciones diversas sobre los problemas que luego se abordan en la maestría.

La convocatoria para el ingreso de los estudiantes ha mantenido su esquema general: se publica un anuncio en los principales diarios de circulación nacional, se distribuyen afiches presentando la convocatoria y se envían comunicaciones a todas las instituciones en las que pueden estar personas interesadas en participar en el programa.

La información sobre el desempeño académico de los estudiantes se encuentra en tres niveles diferentes: La Oficina de Registro de la Universidad, La Oficina de Notas de la Facultad de Derecho, Ciencias Políticas y Sociales, y en el archivo de la maestría

ESTÍMULOS A ESTUDIANTES

La oferta de los estímulos para los estudiantes es diversa. Entre ellos está la designación de una beca para aquel estudiante que obtenga el mejor promedio de notas al final de cada semestre. Durante la segunda promoción de la maestría, se concedió a estudiantes del pregrado en Ciencia Política de la Universidad Nacional con el fin de apoyar y ampliar el espectro de oportunidades de la primera promoción egresada de dicho programa.

Así mismo, con el fin de estimular el trabajo desarrollado por los estudiantes en la elaboración de sus tesis, el Consejo del Instituto creó un Fondo Editorial. Aquellos trabajos de grado que sean distinguidos con mención (meritoria o laureada), podrán

concurrir para su publicación. Dicho concurso tendrá lugar cada dos años y la selección estará a cargo de un jurado calificador nombrado por el Consejo del IEPRI. Los criterios que se tienen en cuenta son la pertinencia, calidad, originalidad, y la coherencia del trabajo presentado. El número de trabajos publicados será de dos en cada ocasión que se convoque al concurso. A este respecto es bueno destacar que ya fueron publicados los trabajos de tesis de Lariza Pizano y de Miguel García, en coedición con el CESO de la Universidad de los Andes.

Para terminar de mencionar los estímulos a los estudiantes, es bueno destacar que éstos pueden acceder a los beneficios de las redes académicas a las que está suscrito el Instituto. Para citar un ejemplo, los cursos virtuales, concursos, convocatorias, seminarios y programas de becas de CLACSO están a disposición de los estudiantes de la maestría. Así mismo, se podrán vincular al programa de Jóvenes Investigadores que en colaboración con Colciencias patrocina las investigaciones y los trabajos de grado de los estudiantes que participen en sus convocatorias.

PROGRAMA DEA INTELLIGENCE DE L'EUROPE

En el marco del convenio específico de colaboración académica suscrito entre la Universidad Nacional de Colombia y la Université de Marne La Vallée - UMV, en septiembre de 2001, se dio inicio al programa Diplome d'Etudes Approfondies DEA - en Estudios, en la Universidad Nacional de Colombia, el título es otorgado por la UMV, de acuerdo con los reglamentos internos expedidos por la UMV. A este programa pueden ser admitidos estudiantes regulares y egresados del Programa de maestría en Estudios Políticos, de otros programas de posgrado de la Universidad Nacional de Colombia, profesores vinculados a las facultades adscritas al Iepri, y estudiantes de otras Universidades privadas con las cuales la UMV tenga convenio.

Inició con 12 estudiantes, de los cuales, hasta el momento, cuatro han sustentado y aprobado en noviembre de 2004: María Teresa Pinto – *Encouragement et découragement de la Mobilisation: Syndicats Guerre et Coca en la Colombie et en la Bolivie*; Angélica Nieto – *Mémoire*,

Vengeance, Apprentissage et Negociation cas des FARC – EP; Gustavo Puyo – Dilemmes et les opportunités de la politique extérieure européenne; y Fernando Guzmán - La crise de la representation politique en Europe et aux pays des Andes dans les années 90.

Los estudiantes admitidos adelantaron el plan de estudios correspondiente y asistieron a los cursos respectivos. (Ver ficha- docencia).

En noviembre de 2003 se llevó a cabo el proceso de admisión de los estudiantes a la Segunda promoción del Programa DEA, se presentaron 15 estudiantes de diferentes maestrías de la Universidad Nacional de los cuales fueron admitidos 12. De igual manera se admitieron 18 estudiantes de la Universidad Externado de Colombia.

FORMULACIÓN DE NUEVOS PROGRAMAS ACADÉMICOS

MAESTRÍA Y DOCTORADO EN RELACIONES INTERNACIONALES Y TENDENCIAS GLOBALES

Esta propuesta surge de la sugerencia que hizo el señor Rector en el taller conjunto IEPRI-Ciencia Política, de hacer un esfuerzo de replantear el tema de las Relaciones Internacionales en la Universidad en todos sus ámbitos, docencia, investigación y extensión.

Para responder a este desafío se quiere transformar el área internacional del IEPRI en un programa interdisciplinario de Estudios globales (PIEG). Más aún, cuando se espera convertir la Universidad en punto de referencia obligado para la región andina, Suramérica y el hemisferio que sirva de centro de formación para toda la región. Con esos propósitos el PIEG y sus investigadores de planta mantendrán una vinculación permanente a redes globales y regionales de investigación.

Docencia: 1) Fortalecimiento del área en el pregrado de Ciencia Política. 2) Puesta en marcha de un programa de Maestría, que se divide en un núcleo central (paradigmas e historia, economía y metodología de las relaciones internacionales) y un área de profundización, cuya temática será distinta en cada convocatoria (v. gr., seguridad,

participación política mundial y comunicación, cultura e identidad). El PIEG deberá establecer un vínculo más estrecho con el programa de Maestría de la Universidad de Marne La Vallée, cuyos cursos pueden alimentar los programas de promoción de la Maestría.

Investigación: Partiendo de la premisa de que la investigación y la docencia deben estar estrechamente ligadas, se propone que se definan y mantengan en el largo plazo unas líneas de investigación que se constituyan en la base de los cursos y seminarios así como de las tesis de la maestría en relaciones internacionales (o estudios globales). Las líneas de investigación corresponderían a las opciones de la maestría y su principal objetivo sería el de analizar la conformación y el funcionamiento de la política global. Partiendo del acumulado investigativo del grupo de relaciones internacionales del IEPRI y de los docentes del área en la carrera de Ciencia Política, las líneas de investigación serían las siguientes:

- De las Relaciones Internacionales a la Política Global
- Economía global
- Seguridad global y conflictos
- Gobernabilidad, democracia y ciudadanía globales

PROYECTO DE DOCTORADO EN ESTUDIOS POLÍTICOS

La Universidad de Marne la Vallée ha propuesto al Instituto de Estudios Políticos y Relaciones Internacionales trasladar su Doctorado en Estudios Políticos a la Universidad Nacional. Esta acción se inscribe en las políticas de ayuda a la francofonía que promueve el Ministerio de Educación Francesa. La propuesta prevé la creación de un diploma binacional en la que la mitad de los cursos serán dictados por docentes franceses y la otra mitad por docentes de la Universidad Nacional. El Ministerio de Educación Francés proporcionará el apoyo financiero para sufragar los gastos de desplazamiento y estadía de los docentes franceses. Esta propuesta puede dar inicio a la creación del primer Doctorado en Estudios Políticos en Colombia. Esta iniciativa daría lugar a que la Universidad Nacional ejerza un liderazgo a nivel nacional en materia investigativa y docente de los estudios políticos.

El Consejo del IEPRI acogió dicha propuesta bajo dos modalidades posibles: la primera que la Universidad de Marne la Vallée la administre académicamente y que la Universidad

Nacional sea su sede, y la segunda, que ambos centros académicos dirijan académicamente el programa e impartan el respectivo título, en tal caso este trámite se someterá a consideración de todas las instancias requeridas en la Universidad.

El IEPRI en consonancia con los nuevos desarrollos que experimenta la Universidad Nacional y la creciente demanda nacional de académicos e investigadores de alto nivel, propone que la creación de un doctorado le de continuidad al proceso iniciado con la maestría en estudios políticos. Además el doctorado, por su carácter interdisciplinario, haría converger disciplinas distintas tales como: filosofía y sociología política, derecho político, antropología política, economía política, historia política y ciencia política.

El egresado del doctorado en estudios políticos habrá de ser un profesional con capacidades para desempeñarse como académico, docente e investigador. Se pondrá un especial énfasis en la naturaleza investigativa del programa pues el doctorado tiene como fin fundamental la adquisición y creación de nuevos conocimientos.

Los objetivos de programa serán: 1) Desarrollar la actividad investigativa de los estudiantes en el más alto nivel posible; 2) Estimular las aproximaciones multidisciplinarias a los procesos políticos; 3) Hacer énfasis en perspectivas internacionales y comparativas de los estudios políticos; 4) Capacitar a los egresados para el ejercicio subsidiario de la gestión y asesoría en materias de políticas públicas. 5) Contribuir a la formación de una cultura política democrática.; 6) Fortalecer la presencia de la Universidad Nacional y de la universidad pública en estos campos.

Plan de estudios: En consonancia con el programa de maestría, el doctorado aumentará el componente investigativo en las siguientes áreas: filosofía política, derecho político, sociología política, antropología política, economía política, historia política y ciencia política.

Se establecerá un sistema de créditos que le permita al estudiante que ingrese a la maestría continuar su camino hacia el doctorado.

CÁTEDRAS INTERNACIONALES

Las relaciones internacionales han adquirido una importancia estratégica en el mundo contemporáneo en la medida en que la globalización de la economía y la revolución operada en los sistemas de comunicación ha provocado cambios significativos en el sistema internacional.

Para la Universidad Nacional el desarrollo de programas de intercambio y cooperación internacional es relevante al menos en tres dimensiones: como medio para favorecer el recíproco conocimiento entre los países en el nuevo contexto mundial y fortalecer los estudios internacionales; como herramienta estratégica para el conocimiento de las condiciones de articulación a los circuitos mundiales de desarrollo del conocimiento con las ventajas que de ello se derivan para el desarrollo académico, y como mecanismo para consolidar la relación universidad-sociedad contribuyendo al conocimiento y fortalecimiento de los procesos de integración entre los países y de inserción de éstos en el nuevo orden mundial.

La Universidad, a través de las cátedras internacionales, podrá desarrollar y consolidar intercambios y actividades conjuntas con las universidades de otros países del subcontinente latinoamericano y del continente europeo.

Los objetivos generales de cátedras son: 1) Propiciar el conocimiento recíproco entre los países; 2) Impulsar investigaciones conjuntas sobre problemas comunes; 3) Realizar intercambios y programas de cooperación científica, técnica, artística y deportiva; y 4) Fortalecer los lazos de solidaridad, cooperación e integración a nivel subregional y regional. En este contexto el IEPRI ha materializado las siguientes cátedras:

COLOMBIA-VENEZUELA

Hace ocho años el IEPRI se comprometió en el desarrollo de programas de cooperación internacional con otras universidades. De manera pionera organizó, con el apoyo de la Cancillería colombiana, la Cátedra Venezuela-Colombia. Esta fue concebida como un instrumento orientado a estimular el recíproco conocimiento de nuestros países en campos como la historia, la economía, la política y otros, y a fortalecer las relaciones binacionales. El desarrollo académico de la Cátedra lo asumió por parte de Venezuela la Universidad Central de Caracas. En los dos primeros años se desarrollaron diversas actividades y académicos venezolanos dictaron conferencias en Bogotá sobre la historia y la situación actual de Venezuela. A partir de 1998, nace el Grupo Académico Colombia-Venezuela con el objeto de

estudiar, en diversas dimensiones, las relaciones entre los dos países. En el 2004, el Grupo ganó la convocatoria latinoamericana del Convenio Andrés Bello para realizar la Cátedra de Integración Andrés Bello.

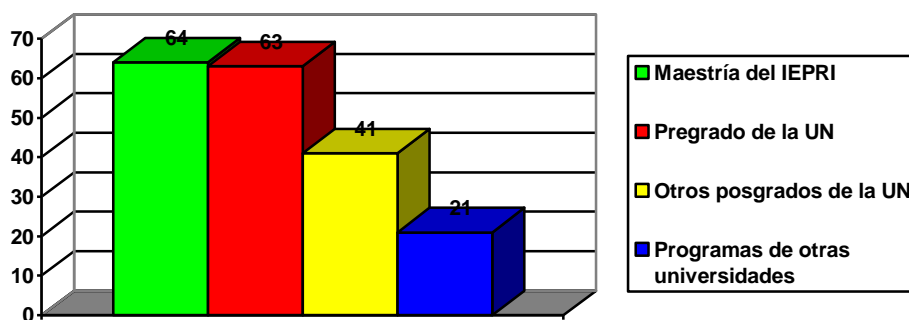
COLOMBIA-ECUADOR

En 1999, se iniciaron contactos con la Facultad Latinoamericana de Ciencias Sociales – Flacso-Ecuador a fin de poner en marcha la Cátedra Colombia-Ecuador.

DIRECCIÓN DE TESIS

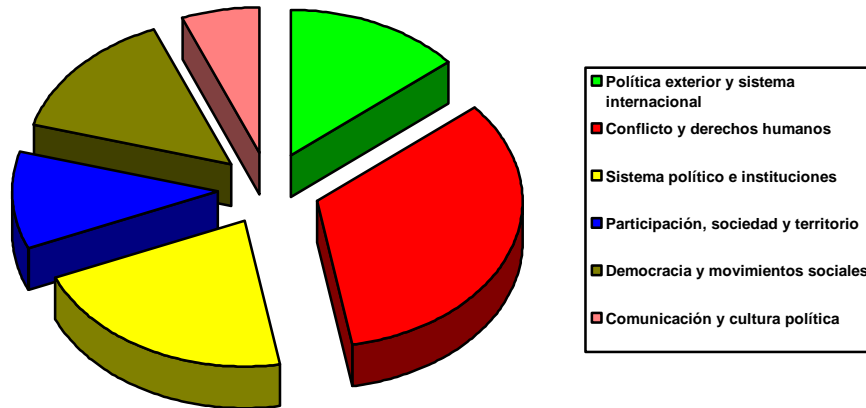
Articulado a la realización de los cursos, los investigadores del IEPRI se han comprometido con la dirección o tutorías en trabajos de grado de estudiantes, aportando su experiencia en el desarrollo de temas de importancia para el país.

Gráfico N° 7. Dirección de tesis según programas académicos



La Maestría en Estudios Políticos y los pregrados (de Ciencia Política y Sociología, principalmente) de la Universidad Nacional, requieren buena parte del trabajo tutorial y de dirección de tesis por parte de los investigadores del Instituto. No obstante, se observa también la participación de los miembros del Instituto en la dirección de trabajos en otros posgrados de la Universidad, e incluso la tutoría de estudiantes de otras instituciones académicas.

Gráfico N° 8. Distribución de tesis dirigidas según temática



Los temas del conflicto y los derechos humanos han predominado en las tesis dirigidas desde el IEPRI. Sin embargo, se presentan importantes trabajos en las demás temáticas, algunos de los cuales han merecido ser publicadas.

INVESTIGACIÓN

La investigación dentro del Instituto se realiza a través de grupos de investigación reconocidos por Colciencias y conformados según los siguientes criterios:

- Los grupos se conforman de manera voluntaria con proyectos para realizar o en curso, según las identificaciones e intereses asumidos por sus miembros.
- Todo investigador debe pertenecer de modo activo a uno de los grupos y puede, si así lo desea, asociarse a otro grupo más.
- Las reuniones de los grupos se hacen según su propia dinámica sobre la base de realizar, por lo menos, una reunión al mes.
- Los grupos buscan fortalecer y extender sus resultados académicos con la vinculación de colegas de la comunidad universitaria, con prelación para los de la Universidad Nacional.
- Los grupos deben proyectar su trabajo hacia la docencia (pregrados y maestría del Instituto) ofreciendo insumos para cursos y disponibilidad para la dirección de tesis.
- Los grupos deben asumir como una de sus tareas principales la consecución de recursos financieros para la realización de los proyectos y la divulgación de sus resultados.

GRUPOS DE INVESTIGACIÓN

1. DEMOCRACIA NACIÓN Y GUERRA

Líder	Gonzalo Sánchez Gómez
Año creación	1986
Área de conocimiento	Ciencias Humanas - Sociología
Programa nacional de ciencia y tecnología	Ciencias Sociales y Humanas

PRODUCCIÓN (REGISTRADA EN GRUPLAC/COLCIENCIAS - OCTUBRE DE 2004)

• Artículos de investigación	50
• Capítulos de libro	40
• Libros de investigación	16
• Productos de divulgación o popularización de resultados de investigación	101

ANTECEDENTES

El grupo democracia, nación y guerra surgió inicialmente como una derivación del anteriormente llamada área de Cultura Política, entendida como campo privilegiado del estudio de sistemas de significaciones que constituyen un punto de intersección interdisciplinario de la historia de la antropología y la ciencia política. Los objetos de reflexión que aglutinaron a los diferentes investigadores en su momento fueron: Actores e identidades; representaciones y mentalidades; las normas que regulan las interacciones sociales y los sistemas simbólicos; la producción mediática y los mercados culturales; y Procesos de aprendizaje social. El cambio de denominación del grupo y su recomposición se produjo a raíz de la participación del grupo en la convocatoria 2000 de grupos de investigación promovida por la Dirección Nacional de Investigaciones – Dinain de la Universidad Nacional, convocatoria de la cual el grupo “Democracia, Nación y Guerra: de la república a la Colombia contemporánea” fue uno de los ganadores.

OBJETIVOS

Los objetivos que el grupo se dio desde entonces fueron: 1) Abordar el vínculo, complejo y contradictorio, entre guerra, nación y democracia; 2) Servir de punto de partida para una reflexión de largo plazo que recoja la producción investigativa existente sobre el país y la reinterprete a la luz de las nuevas aproximaciones teóricas y metodológicas que se han venido desarrollando sobre estos temas, articulándola a los ejes temáticos del grupo; 3) Promover una reflexión interdisciplinaria entre estudiantes y profesores, facultades, institutos y universidades, en Colombia y el extranjero, en torno a las interrelaciones históricas entre democracia, nación y guerra; 4) Estimular la

investigación individual y colectiva entre los miembros del grupo sobre los ejes antes mencionados; 5) Difundir las actividades del equipo a través de publicaciones, seminarios y encuentros, nacionales e internacionales, con el ánimo de contribuir a la búsqueda de soluciones al conflicto que vive el país; 6) Diseñar cursos, talleres y seminarios sobre estas temáticas; y 7) Crear una base documental y bibliográfica que alimente el desarrollo de futuras investigaciones sobre estos problemas.

Los campos temáticos de los que se ocupa el grupo son: 1) La construcción del espacio nacional; 2) Guerras partisanas, lealtades y nación; 3) Guerra, religión y hegemonías culturales; 4) Etnicidad, guerra y nación; Insurgencia y contrapoderes; 5) Ordenes, derecho y guerra.

En el momento actual el grupo centra su actividad en un taller que a la vez es un seminario de la Maestría en Estudios Políticos, “Guerras civiles, Estado y Nación”, en el cual participan los miembros del grupo y profesores de otras universidades nacionales e internacionales.

LOGROS

Dentro de las actividades más destacadas realizadas por el grupo se pueden enumerar las siguientes:

- Ciclo internacional sobre el tema de "Guerra y Ciudadanía en la Región andina" el cual contó con la participación de investigadores de diferentes países e investigadores colombianos.
- Se ha acumulando un fondo de libros y documentación, de archivos, de prensa y de grabaciones de entrevistas que alimentan tanto los proyectos individuales como colectivos. Algunos de estos materiales se encuentran en el Centro de documentación del IEPRI para el acceso de todos los investigadores del IEPRI, los estudiantes del programa de Maestría y otros usuarios.
- Varios de los investigadores del grupo profundizan en los temas del proyecto, participan en el proyecto colectivo del grupo Democracia, Nación y Guerra, transmitiendo sus avances y resultados de investigación a través de cursos y seminarios

que hacen parte institucional ya del programa de maestría. De esta manera los estudiantes de la maestría se han incorporado orgánicamente a las dinámicas de formación del grupo.

- El grupo se ha comprometido con la investigación tanto en el desarrollo de tesis de maestría, tesis de doctorado y proyectos de investigación, así:

- Tesis de Maestría: 1) María Teresa Calderón -"Amistad, traición y guerra. La construcción del orden en la Costa caribe de la Nueva Granada 1831-1839". 2001, dirigido por Gonzalo Sánchez Gómez. Calificación Meritoria. 2) Rocio Rubio Sánchez - "No hay paraísos sino los perdidos. Historia de la Red cliente lista de Telésforo Pedraza", 2001, dirigida por Álvaro Camacho Guizado. Calificación Meritoria. Publicada por el Programa de Maestría en Estudios Políticos. 3) Sonia María Sánchez Rodríguez- "Resistencia y organización. Una interpretación del movimiento indígena del sur del Tolima", 2002, dirigido por Álvaro Camacho Guizado; 4) Angélica Bernal Olarte, "Mujer y participación política: Un estudio de caso", en desarrollo, bajo la dirección de María Emma Wills.

- Tesis de Doctorado: En curso: 1) Mario Aguilera, "La justicia guerrillera 1964-1995", Instituto de Altos Estudios de América Latina IHEAL, bajo la dirección de Michael Blanquer. 2) Ricardo Peñaranda -"Insurgencia y movimientos indígenas en el occidente colombiano", Instituto de Altos Estudios de América Latina de la Universidad de París 3, bajo la dirección de Ivon Le Bot. Concluidas: 1) María Victoria Uribe, "Religión, Nacionalismo, Etnicidad y Conciencia Histórica, Irlanda, Colombia, Sri Lanka". Doctorado en Historia, Universidad Nacional de Colombia, bajo la dirección de Gonzalo Sánchez Gómez; 2) Gonzalo Sánchez Gómez, "Guerra, Memoria e Historia", Escuela de Altos Estudios de París, bajo la dirección de Daniel Pecaut. Concluida y sustentada en diciembre 2002 en Paris, con las máximas distinciones; y 3) María Emma Wills, "Los tres viajes de los feminismos en Colombia, 1970-2000". Instituto de Estudios Latinoamericanos, ILAS, Universidad de Texas, Austin, bajo la dirección de Henry Diekz.

- El Grupo de encuentra registrado como grupo de referencia en Colciencias y ha participado en varias convocatorias con proyectos de investigación.

VISIÓN

- El conjunto integrado de todas estas actividades apunta a motivar y respaldar teórica y empíricamente propuestas que contribuyan a darle espacio institucional a las discusiones políticas que la realidad exige. El Grupo continuará siendo en efecto, un canal de acercamiento a debates y experiencias que sirvan de referencia para inventar nuestra propia salida al conflicto que vive el país.
- De esta manera la academia responderá a una de las demandas que se le hacen de manera persistente: contribuir desde su espacio a la resolución de los problemas que afectan a la sociedad colombiana y en particular a poner fin al conflicto armado y a repensar la sociedad que habrá que construir entonces.
- El grupo se propone en los próximos años consolidar la tradición que ha tenido el IEPRI en este campo, abrir una línea de publicaciones que le den identidad propia y crear vínculos orgánicos entre el equipo básico de investigación y los estudiantes del programa de Maestría que le den continuidad a los diversos proyectos iniciados y al grupo como tal.
- El grupo continuará con el propósito de darle un sentido de acumulación institucional a la línea de investigación en Violencia que ha caracterizado al Iepri desde su fundación; nutrir nuevos contenidos y debates teóricos la docencia que se imparte en la Maestría; producir materiales individuales y colectivos, varios de ellos publicados y otros en proceso; promover encuentros internacionales sobre la temática del grupo, que abren nuevas perspectivas y posibilidades de colaboración, especialmente en la región andina, y promover la relación con otras unidades académicas de la Universidad Nacional y del país.
- Entre los principales retos del grupo están el de la internacionalización de sus debates y de su producción bibliográfica, el soporte básico para la creación del Doctorado en el Instituto.

2. ACTORES ARMADOS

Líder	Eduardo Pizarro
Año creación	1986

Área de conocimiento Ciencias Humanas -
Sociología

Programa nacional de ciencia y tecnología Ciencias Sociales y Humanas

PRODUCCIÓN (REGISTRADA EN GRUPLAC/COLCIENCIAS - OCTUBRE DE 2004)

- Artículos de investigación 44
- Capítulos de libro 33
- Libros de investigación 11
- Productos de divulgación o popularización de resultados de investigación 74

ANTECEDENTES

Desde los trabajos que se desarrollaron en 1986 y 1987 al investigar las distintas modalidades de violencia que afectan la sociedad colombiana por parte de una comisión integrada por 10 investigadores y expertos de las distintas ciencias sociales y que fueron publicados con el título *Colombia Violencia Y Democracia*, se inauguró un campo de análisis que procura entender las motivaciones, las justificaciones, el tipo de apoyos, explícitos o implícitos, con los que cuentan las distintas organizaciones que acuden a la violencia.

OBJETIVOS

Este grupo se conformó con el objeto de propiciar trabajos que aborden a cada una de las organizaciones que en la Colombia contemporánea acuden a la violencia, examinar su origen, y en particular el nexo que tengan con sectores sociales específicos, nacionales, regionales, o locales.

Divulgar sus resultados de investigación y participar en la discusión pública sobre los procesos de paz, y la situación posconflicto, con insumos analíticos y prospectivos.

Participar con documentos analíticos en la discusión pública acerca del tipo de confrontación armada, su evolución y sus alternativas.

LOGROS

Ha divulgado una serie de publicaciones y ha participado en un gran número de eventos nacionales e internacionales para divulgar los trabajos de investigación, en los últimos años participó en la versión nacional e internacional del Seminario "Dimensiones territoriales de la Guerra y la Paz" (Octubre de 2001, Septiembre de 2002), en el segundo de los casos coordinando el simposio: "*La expresión territorial del conflicto armado: presencia de los actores*"; que posibilitó un intercambio útil con investigadores de otros países.

En el período más reciente y en la medida que se han vinculado los estudiantes de la Maestría del IEPRI, se han hecho breves exposiciones de sus proyectos entre los que se destacan:

- "Derecho insurgente: el caso de las FARC -EP y la emergencia de mecanismos de regulación en las zonas en que tienen alta influencia" de Vera Xiomara Samudio

- "El desplazamiento forzado como problema fronterizo: el caso de la frontera colombo-venezolana 1998-2002" de Carlos Otálora.

- El proyecto de Angélica Nieto: La memoria de la negociación: FARC-1982-2001

VISIÓN

Introducir la noción de la multidimensionalidad y la multicausalidad de la violencia.

Aportar elementos para la comprensión del origen de las organizaciones insurgentes y de los grupos paramilitares, distintos a las versiones apologéticas de unas u otros.

Proponer un criterio para diferenciar a las organizaciones insurgentes y a los grupos irregulares, según las bases sociales de apoyo y entender la lógica de su accionar.

Proponer criterios para diferenciar las organizaciones insurgentes y los grupos irregulares según la extracción social de su contingente y entender la lógica de su accionar.

Posibilitar la comprensión de las orientaciones estratégicas de los grupos armados insurgentes, así como de las organizaciones irregulares que surgieron en su contra, y también de las organizaciones que se lucran de la actividad del narcotráfico.

Reintroducir en el análisis el concepto de sociedad; de la estructura social en su conjunto.

Sin abandonar el enfoque de los organigramas, motivaciones y orientaciones estratégicas

de cada actor, recomponer el cuadro de conjunto examinando las interacciones, y el anclaje de los actores en la sociedad colombiana considerada como un todo.

3. REGION Y TERRITORIO

Líder	Miguel Antonio Borja Alarcon
Año creación	1996
Área de conocimiento	Ciencias Humanas - Geografía
Programa nacional de ciencia y tecnología	Ciencias Sociales y Humanas
Producción (registrada en GrupLac/Colciencias - octubre de 2004)	
• Artículos de investigación	19
• Capítulos de libro	15
• Libros de investigación	10
• Literatura gris y otros productos no certificados	2
• Productos de divulgación o popularización de resultados de investigación	75

ANTECEDENTES

El Grupo Región y Territorio fundado en el año de 1996 en el Instituto de Estudios Políticos y Relaciones Internacionales (IEPRI), tiene como antecedentes más cercanos las labores desarrolladas por sus investigadores, a partir del año de 1989, en torno a los problemas de las regiones de Colombia. Inquietud que surgió del trabajo de campo que se venía desarrollando en la Costa Atlántica por grupos como la Rosca de Acción y Participación Social en torno a temas como la gestión pública y social de los espacios, la movilización popular y el espacio-historia. Asimismo, tiene como una de sus fuentes los estudios que sobre la sociogeografía del país se estaban realizando en la Universidad Nacional, en otras instituciones de educación superior y en algunos institutos estatales como el Departamento Nacional de Planeación y el

Instituto Geográfico Agustín Codazzi. Los objetivos más generales del Grupo pueden ser enunciados de la siguiente manera.

OBJETIVOS

- Informar a la opinión pública sobre los problemas del ordenamiento territorial y sus soluciones.
- Estudiar los factores históricos, políticos, geográficos, sociológicos, culturales y ambientales de las entidades territoriales.
- Colaborar en la definición de los planes de ordenamiento territorial, de manejo ambiental y de desarrollo económico y social de la nación y sus entidades territoriales.
- Contribuir en el trazado de las cartografías sectorial y en general en la especialización de la gestión pública.
- Apoyar los procesos de construcción regional y la consolidación de los territorios indígenas y los espacios de las comunidades negras.
- Apoyar los procesos de desarrollo legislativo en torno a la organización territorial del Estado y la administración pública.
- Discutir e incentivar el uso de las metodologías participativas en la investigación y la acción social.
- Contribuir en la definición de las políticas y programas públicos para el manejo del territorio.
- Formular recomendaciones encaminadas a construir modelo de organización territorial que contribuyan al desarrollo territorial y el equilibrio regional.
- Tomar parte en la discusión sobre los asuntos de geopolítica interna y externa.
- Vincularse a los debates alrededor de los asuntos territoriales de la guerra y la paz, con la meta de colaborar con la superación de los conflictos armados.
- Convertirse en un punto de referencia nacional e internacional para la discusión y puesta en práctica de la Investigación Acción Participativa (IAP), como una metodología alternativa para el estudio y la acción social.

LOGROS

Desde el IEPRI se han realizado trabajos en el campo de la acción legislativa que llevaron a una amplia participación en las tareas de la Asamblea Nacional Constituyente de 1991. Un miembro del grupo, Orlando Fals Borda, elegido como constituyente se encargó de llevar a dicha asamblea los resultados de las indagaciones del grupo en torno a la organización territorial del país. Fals Borda participó activamente de las labores de la Comisión II que trabajó el tema y propuso y dejó en la Constitución el Título XI sobre el Ordenamiento Territorial, que recogió en buena parte las recomendaciones y sugerencias surgidas del trabajo académico y social del Grupo.

Posteriormente, Fals Borda, asesorado por otros integrantes del Grupo, se encargó de organizar la Comisión de Ordenamiento Territorial creada por la Constitución con el fin de orientar las reformas necesarias en la organización político-administrativa de la nación. Para esta época ya el Grupo era conocido como un referente obligado en la discusión de los asuntos territoriales y regionales por parte de los movimientos sociales y los institutos y ministerios del Estado.

Simultáneamente el Grupo continuó su vinculación con las actividades de los movimientos y organizaciones sociales y de los institutos gubernamentales y legislativos encargados del tema. Esta labor se realizó a partir de asesorías, conferencias, seminarios, talleres y participación directa en la redacción de la legislación en torno al desarrollo territorial, las comunidades negras e indígenas, las áreas metropolitanas y las zonas de frontera, entre otras. Asimismo, el grupo ha estado presente en la redacción de las diversas propuestas para la legislación orgánica de ordenamiento territorial y ha acompañado la definición y puesta en marcha de las entidades encargadas del medio ambiente, en especial se unió a las tareas que realiza la Corporación Autónoma Regional del Río Grande de la Magdalena.

Para acompañar estas actividades los miembros del Grupo han incentivado la conformación de grupos de investigación en las universidades regionales, en algunos institutos del Estado y en organizaciones no gubernamentales. El Grupo organizó una Red para la organización territorial de la nación, la cual desafortunadamente no contó con el apoyo institucional necesario y, por ende, perdió oxígeno. El Grupo también ha realizado un acompañamiento a diferentes procesos regionales a lo largo y ancho del país. Basta con mencionar que se han acompañado procesos tan importantes como la conformación de una región en el sur del país, en el Antioqueño, en la Costa Atlántica, en los Llanos Orientales, en la Amazonia, en la provincia de Mompox y Loba, de Aguachica, etc. Por otro lado, el Grupo ha venido acompañando al Congreso de la República al Departamento Nacional de Planeación, al Instituto Geográfico Agustín Codazzi, a la Sociedad Geográfica de Colombia y al Ministerio del Interior en sus debates sobre la descentralización y el ordenamiento territorial a través de hacerse solidario con las actividades de las Comisiones de Vigilancia a los Procesos de

Ordenamiento Territorial y la Descentralización de Senado y Cámara y las oficinas que en los institutos y ministerios trabajan temas similares. En la Universidad Nacional ha estado presente a través de conferencias y ponencias en la Cátedra Manuel Ancízar y en diferentes seminarios, talleres, foros y cursos de extensión de carácter nacional e internacional.

El Grupo ha privilegiado en sus trabajos las metodologías participativas. Con este fin organizó y realizó el IV Congreso de Investigación Acción Participativa (IAP) y el VIII de... el cual contó con la presencia de 1850 participantes provenientes de 61 países. Fueron expositores gente como Immanuel Wallerstein, Agnes Héller, Eduardo Galeano, entre otros. Asimismo, se contó con un video especialmente preparado para la ocasión por Fernando Enrique Cardozo, para la época presidente de Brasil. Con motivo de este evento se conformaron un sinnúmero de redes y de grupos, los cuales pueden ser vislumbrados en las memorias del evento. Las actividades de los Congresos de Cartagena 97 le posibilitaron al Grupo ampliar sus vínculos internacionales y participar en diversos foros en América Latina y Europa.

Los miembros del Grupo también ejercen la docencia en diferentes universidades. En la Universidad Nacional se han dictado seminarios en la Facultad de Ciencias Humanas y en la Facultad de Derecho, los cuales tienen que ver con las temáticas trabajadas por el Grupo, en particular las del ordenamiento territorial y la investigación acción participativa.

VISIÓN

Investigación

- Organización de un portafolio de investigaciones. Dicho portafolio en el momento se está construyendo con base en los siguientes proyectos.
- La construcción social de la región del Sur.
- Bogotá, ciudad-región.
- Violencia y transiciones geopolíticas.

Docencia

- Se aspira a diseñar un programa académico (línea de profundización o curso de extensión) para estimular el debate sobre la geopolítica nacional y latinoamericana.
- Se aspira a diseñar un programa para el estudio de las metodologías de la Investigación Acción Participativa.

Extensión

- Reorganización de la Red Universitaria para el Ordenamiento Territorial. Para esto, se buscará adelantar trabajos conjuntos con las universidades y las entidades estatales y no estatales.
- Se aspira a continuar acompañando los esfuerzos estatales y sociales encaminados a mejorar el ordenamiento territorial del país, en particular los orientados a definir la normatividad orgánica territorial y sus leyes complementarias y los que tienen que ver con la autonomía política de las regiones, los territorios indígenas y los espacios de las comunidades negras.
- Se revisará, con el fin de su publicación, algunos documentos como el existente sobre Guerra y Territorio en el Antiguo Caldas. Igualmente, se continuará con la publicación de columnas y artículos sobre las temáticas trabajada por los integrantes del Grupo.

4. COMUNICACIÓN, OPINION PÚBLICA Y CIUDADANIA

Líder	Fabio Enrique López De La Roche
E-mail	juevesdelacomunicacion@yahoo.com
Año creación	1999
Área de conocimiento	Ciencias Sociales Aplicadas - Comunicación
Programa nacional de ciencia y tecnología	Ciencias Sociales y Humanas

PRODUCCIÓN (REGISTRADA EN GRUPLAC/COLCIENCIAS - OCTUBRE DE 2004)

- Artículos de investigación 23
- Capítulos de libro 14

- Libros de investigación 2
- Productos de divulgación o popularización de resultados de investigación 36

ANTECEDENTES

Las tres líneas de investigación del grupo presentan distintos niveles de consolidación y desarrollo. La historia social de la comunicación y del periodismo es un campo de reciente constitución tanto en el mundo como en América Latina. En Colombia apenas empieza su proceso de desarrollo. El campo de la comunicación política en el sentido amplio en que lo asumimos (políticas públicas de comunicación, relaciones entre comunicación y poder) tiene una trayectoria importante desde los estudios de la Mass Communication Research y de la Civic Culture de los años 40 en los Estados Unidos, pasando por los estudios de Habermas en Historia y crítica de la opinión pública, hasta las elaboraciones contemporáneas de teóricos europeos como Denis McQuail y Jay Blumler. En Colombia, como en América Latina es aún un campo incipiente, en proceso de constitución. El campo sobre comunicación y cultura, fuerte sobre todo en los estudios culturales británicos, en América Latina es quizás el de más tradición, representado en los trabajos de Martín-Barbero, García-Canclini, Guillermo Orozco y Guillermo Sunkel, entre otros.

A partir del año 1999 con la realización del proyecto de investigación sobre Medios, periodismo, conflicto armado y procesos de paz con la FARC llegamos a la idea de la necesidad de consolidar dentro del Iepri un grupo de trabajo sobre estos temas que son hoy día prioritarios para comprender la política en una época marcada como ninguna otra por la comunicación de masas y la reivindicación multicultural.

OBJETIVOS POR LÍNEAS DE INVESTIGACIÓN

Cultura y política: Analizar las relaciones entre la política y fenómenos culturales como las identidades, las simbologías, los rituales, las prácticas artísticas y estéticas, la religiosidad, la diversidad étnica y regional, las culturas urbanas y juveniles, el género y las identidades etáreas y generacionales.

Comunicación y política: Indagar por las relaciones entre comunicación y política en un amplio espectro temático: la construcción de agendas ciudadanas y mediáticas, la generación de opinión pública, la construcción de ciudadanía desde la emisión y la recepción, las relaciones entre comunicación y movimientos sociales; medios, conflicto armado y reconciliación nacional; comunicación y desarrollo; y políticas de comunicación.

Historia social de la Comunicación y del Periodismo en Colombia: Desarrollar análisis históricos de la comunicación social y del periodismo desde un interés especial por las historias particulares de medios, por la evolución del periodismo, de los géneros y de las distintas narrativas presentes en ellos.

LOGROS

Como parte de la fase de extensión del proyecto de investigación "Rutinas profesionales y discursos hegemónicos en la información periodística sobre conflicto armado y proceso de paz con las FARC durante 1999 en Colombia" (Fabio López, Leandro Peñaranda, Nelson Castellanos) se realizaron talleres con periodistas en varias ciudades del país. Esto nos permitió efectuar una socialización de los resultados de la investigación que va más allá de los circuitos académicos y enlaza la producción académica con el periodismo y con la sociedad. Tal vez el resultado más importante del desarrollo de este proyecto, fue propiciar un creciente interés de los investigadores del grupo hacia el campo del periodismo como profesión y como producción de un saber específico, que hoy día nos estimula hacia nuevas investigaciones inscritas ya en la historia del periodismo o bien en una sociología contemporánea de la profesión periodística.

El "Balance de Investigación, docencia y extensión en temas de cultura y comunicación en la Universidad Nacional de Colombia", nos permitió avanzar en el diagnóstico de los recursos humanos e institucionales con que cuenta la Universidad Nacional en estas dos áreas con particular énfasis en el área de comunicación. Este balance aporta a los

procesos en curso de creación de un programa de Periodismo y comunicación en la Universidad Nacional, y aportará cuando el programa esté en marcha.

El desarrollo del proyecto "Historia Social de la Comunicación en Colombia: radio y cine 1940-1960", financiado por Colciencias (Nelson Castellanos y Luisa Acosta) nos ha permitido avanzar hacia la consolidación de un programa general de Historia Social de los Medios y suplir con ello el enorme vacío de investigación histórica que hay con relación al tema en el país. Una contribución importante del grupo, fue el dossier publicado en la revista Historia Crítica de diciembre de 2004 dedicado a la historia de los medios de comunicación en el cual participaron 5 integrantes del grupo.

La permanencia por dos años consecutivos de "Los Jueves de la Comunicación" , escenario de debate permanente al interior de la Universidad Nacional, estimuló la inserción del tema de la comunicación al contexto académico y social universitario y, en esa medida, ha logrado distensionar la relación universidad-medios de comunicación, animando las iniciativas de colaboración y discusión conjuntas en un ambiente de respeto y aprendizaje mutuo.

El proyecto "La historia de los noticieros de televisión en Colombia 1954-1980" , financiado por Colciencias incursiona en el estudio del medio televisivo proponiendo una metodología original y creativa y haciendo conciencia del valor de la imagen como fuente para la historia y como patrimonio cultural.

Una actividad importante para la Universidad y para los procesos de formación de estudiantes en el conocimiento de los temas de la comunicación y del periodismo, dada la ausencia de una escuela de Comunicación Social, han sido los cursos y las asesorías a estudiantes interesados en estos temas que suelen buscar cursos en distintas unidades de la Universidad para procurarse una formación en estos campos.

Una proyección clave del trabajo del grupo ha sido su aporte al proceso de diseño y aprobación de la Maestría en Estudios Culturales que inicia en el segundo semestre de 2005 y que incorpora un componente importante de estudios de comunicación y cultura.

Un logro importante es la conformación de redes académicas a nivel nacional (Universidad del Cauca, Universidad del Valle, Universidad Surcolombiana) e internacional (Escuela de periodismo Universidad de Chile, Instituto de Investigaciones de la Comunicación –ININCO- de la Universidad Central de Venezuela, CLACSO). El grupo de investigación participa conjuntamente con una decena de instituciones latinoamericanas en el grupo de trabajo de CLACSO sobre consumos culturales y desigualdades sociales en América Latina coordinado por Ana Rosas Mantecón.

VISIÓN

- Consolidar el área de Historia Social de los Medios por medio de la financiación de proyectos de investigación en prensa, radio, cine, televisión, internet y nuevos medios, que permitan observar la trayectoria y configuración de los procesos comunicativos en Colombia.
- Fomentar una línea que analice el desarrollo de las instituciones públicas y privadas de producción de comunicación desde la política pública teniendo como punto de referencia los procesos de construcción del interés público.
- Continuar con el trabajo iniciado en el Balance del Campo de Acción Institucional –CAI- de la Universidad Nacional de Colombia en “Cultura y Comunicación” y contribuir desde nuestra actividad investigativa y docente a la formulación y puesta en marcha de programas docentes en los temas de Comunicación y Cultura.
- Continuar impulsando la línea de comunicación y política desde los logros metodológicos y los hallazgos empíricos obtenidos en la investigación sobre proceso de paz, conflicto armado y medios masivos de comunicación durante el gobierno de Pastrana.

- Consolidar este grupo de investigación interdisciplinario y transgeneracional, como un aporte a la constitución de núcleos de formación en los temas de comunicación y cultura.
- Desarrollar las tres líneas de investigación dando como resultado la ubicación de un conjunto de temas de interés que ampliarán las posibilidades de investigación. La estructura de producción académica en dichas áreas obedecerá a una doble dinámica: el debate y reflexión interna del grupo, y un análisis de las demandas que el contexto social le formule a la investigación en torno a qué problemas requieren investigarse.

5. POLÍTICA COMPARADA

Líder	Francisco Gutiérrez Sanín
Año creación	1986
Área de conocimiento	Ciencias Humanas - Sociología
Programa nacional de ciencia y tecnología	Ciencias Sociales y Humanas

PRODUCCIÓN (REGISTRADA EN GRUPLAC/COLCIENCIAS - OCTUBRE DE 2004)

• Artículos de investigación	40
• Capítulos de libro	32
• Libros de investigación	10
• Productos de divulgación o popularización de resultados de investigación	61

6. RELACIONES INTERNACIONALES

Líder	Diana Marcela Rojas Rivera
Año creación	1986
Área de conocimiento	Ciencias Humanas - Ciencia Política

Programa nacional de ciencia y tecnología	Ciencias Sociales y Humanas
Producción (registrada en GrupLac/Colciencias - octubre de 2004	
• Artículos de investigación	105
• Capítulos de libro	67
• Libros de investigación	15
• Literatura gris y otros productos no certificados	9
• Productos de divulgación o popularización de resultados de investigación	279

ANTECEDENTES

El grupo de investigación en relaciones internacionales viene funcionando de manera ininterrumpida desde Agosto de 1986, ha contado con un equipo permanente que oscila entre los 4 y los 6 investigadores de planta del IEPRI, y 4 a 5 externos, para un promedio anual de 10 investigadores; participan también investigadores invitados de otras facultades de la Universidad Nacional así como de otras instituciones académicas de carácter nacional e internacional.

ACTIVIDADES Y OBJETIVOS

El grupo realiza actividades en los campos de investigación, docencia y extensión de manera permanente. Su objetivo principal es producir, procesar y divulgar conocimiento en lo referente a la política internacional, especialmente en las temáticas que conciernen directamente a la región latinoamericana y el país.

En el campo de la docencia, el grupo tiene a su cargo la línea de profundización en relaciones internacionales de la maestría en Estudios Políticos del IEPRI; así mismo ofrece cursos en pregrado para la carrera de Ciencia Política de la Facultad de Derecho, abiertos a estudiantes de otras facultades; cada semestre se ofrecen entre 3 y 5 cursos dedicados al análisis de distintos tópicos de la política internacional. El grupo prepara un programa de maestría y doctorado en Estudios Internacionales y Tendencias Globales que espera implementar en el primer semestre de 2006.

En el campo de la investigación el grupo produce anualmente un número significativo de publicaciones entre libros, y artículos en revistas nacionales e internacionales; actualmente cuenta con las líneas de investigación: 1) Globalización y formación social global; 2) Teoría de las relaciones internacionales; 3) Integración y cooperación; 4) Política exterior colombiana; 5) Relaciones Colombia- Estados Unidos; 6) Relaciones Colombia-Europa; 7) Seguridad regional e internacional; y 8) Actores y Movimientos sociales transnacionales.

En el campo de la extensión, el grupo de relaciones internacionales participa de manera muy dinámica en la organización y el desarrollo de actividades tanto dentro como fuera de la universidad. De manera permanente se programan conferencias, foros, mesas de discusión y coloquios que buscan informar al público en general sobre la actualidad y los temas cruciales de la agenda internacional. Los investigadores participan igualmente en eventos de carácter internacional a través de ponencias y conferencias. Así mismo, el grupo tiene una presencia activa en los medios de comunicación a través de programas de radio y artículos de prensa.

LOGROS

Entre las actividades más destacadas del grupo en los últimos años se cuentan: La Comisión de Estudios sobre las relaciones Colombia-Estados Unidos, la cual además de preparar un informe especial para el gobierno colombiano publicó un número especial de la revista *Análisis Político* y un libro que recoge los resultados de las investigaciones hechas en esta temática; el grupo académico binacional Colombia-Venezuela viene funcionando regularmente desde hace 4 años haciendo varias reuniones al año con académicos de universidades colombianas y venezolanas; así mismos el grupo ha coordinado el trabajo con autoridades y universidades de las regiones de frontera y se han creado programas académicos específicos que atienden a las necesidades de tales regiones.; la participación en el proyecto colectivo del IEPRI “Guerra, democracia y globalización”. Organizado conjuntamente por el London School of Economics y el IEPRI; la participación en la convocatoria de Colciencias para Centros de excelencia 2004, en la que el Grupo de investigaciones en relaciones internacionales logró articular una red a nivel nacional con las universidades del Atlántico, UIS y la sede de Leticia de la Universidad Nacional. El grupo también ha contribuido a diseñar e implementar los sistemas de evaluación para ascenso de la Carrera Diplomática así como los

concursos de ingreso a la Academia Diplomática de San Carlos del Ministerio de Relaciones Exteriores. El grupo apoya el Programa de Maestría de Estudios del Caribe de la sede de la Universidad nacional en San Andrés a través de cursos y de la dirección de tesis; Igualmente ha participado en la organización de talleres conjuntos con Fescol sobre diversas temáticas de actualidad internacional y actualmente coordina y participa activamente en tres de los grupos del proyecto institucional de Fescol: “La inserción internacional de Colombia”, tales grupos son: relaciones Colombia-Estados Unidos, integración regional y seguridad hemisférica.

Los miembros del equipo han obtenido en varias ocasiones premios a la docencia excepcional y ganado los concursos para publicaciones convocados por la Universidad Nacional.

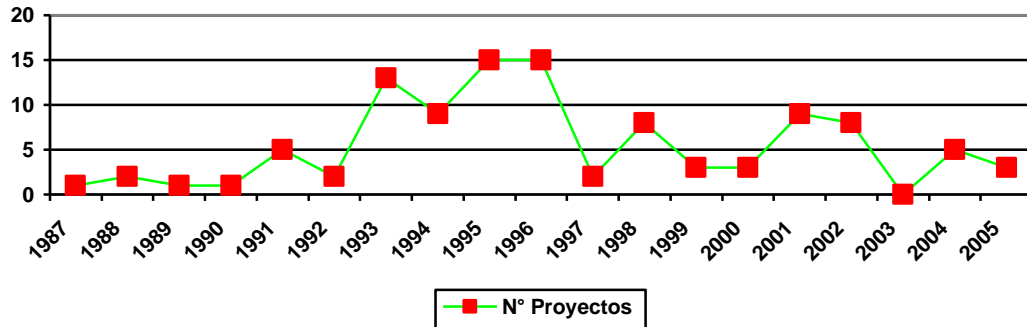
VISIÓN

Este año el grupo de relaciones internacionales proyecta consolidar su proyecto de reformulación del paradigma de las relaciones internacionales a través del desarrollo de varias investigaciones conjuntas así como de la formulación e implementación de la maestría y el doctorado en estudios globales. Se proyecta también la conformación de redes académicas internacionales, particularmente con los centros de investigación de la región andina con miras a conformar agendas de investigación bilaterales y regionales. El grupo ha elaborado también una propuesta para la Cátedra Manuel Ancizar que espera pueda ser desarrollada pronto. Igualmente se proyecta ofrecer para el segundo semestre de 2005 un curso de extensión sobre el tema de integración regional y hemisférica.

PROYECTOS DE INVESTIGACIÓN

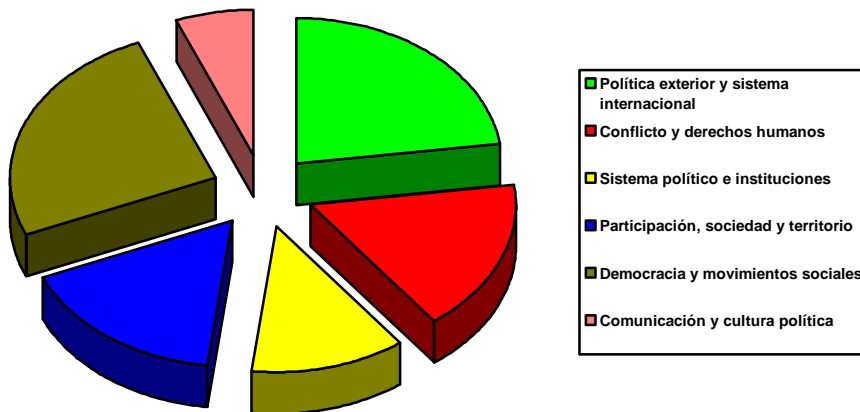
Desde la creación del Instituto se estableció que una de las labores fundamentales de los Grupos era la formulación y ejecución de proyectos de investigación sobre los campos de estudio del Instituto. Desde entonces se han ejecutado un gran número de proyectos en diversas áreas de las ciencias sociales y humanas.

Gráfico N° 9. Proyectos de investigación financiados aprobados por año



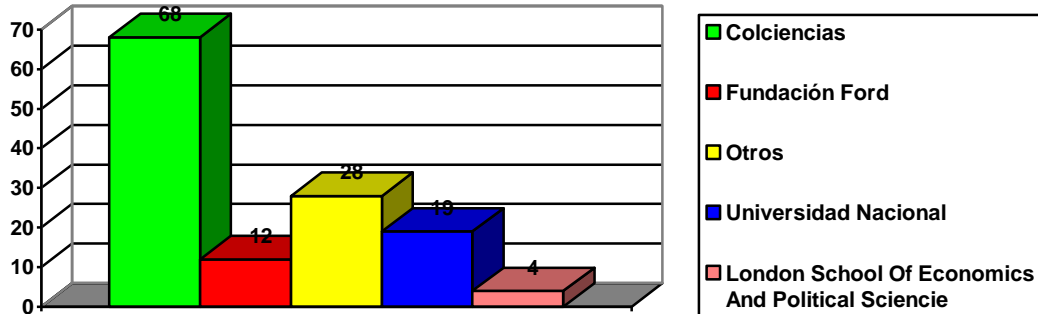
El desarrollo de proyectos de investigación en el IEPRI comenzó desde su primer año de creación, aumentando considerablemente a mediados de la década de los noventa, gracias al apoyo financiero dado por la Fundación Ford y Planeación Nacional, y posteriormente manteniendo un promedio de cinco proyectos anuales. (Ver ficha-proyectos de investigación).

Gráfico N° 10. Proyectos de investigación aprobados según temática



Contrarrestando la percepción monotemática, este gráfico demuestra el equilibrio en la distribución temática de los proyectos de investigación del IEPRI. (Ver ficha-proyectos de investigación).

Gráfico N° 11. *Proyectos de investigación según entidad financiadora*



Colciencias se constituye en la principal entidad financiadora de proyectos de investigación del IEPRI, lo que demuestra la capacidad del Instituto para responder efectivamente a las convocatorias nacionales de este organismo en el área de las Ciencias Humanas y Sociales. La Fundación Ford a través de la financiación de Programas, articulando diversos proyectos, promovió gran parte de la investigación del Instituto durante los años noventa. Otras entidades, entes oficiales y organismos de cooperación internacional, también han impulsado esta labor. Igualmente se han impulsado proyectos con ayuda de recursos de la Universidad Nacional, canalizados a través de sus direcciones de investigación. (Ver ficha-proyectos de investigación)

MODULO**5**

EXTENSIÓN

La producción académica es esencial para el desarrollo sociopolítico, cultural y económico de un país, en especial para apoyar los procesos de toma de decisiones, la aplicación de políticas, y el desarrollo y la práctica de la democracia. El IEPRI ha entendido que el valor de la investigación científica se encuentra validado principalmente a través de la publicación continua en revistas y libros, la realización de asesorías y consultorías y la organización de talleres que permitan la diseminación de los análisis y las opiniones que sobre nuestra realidad elaboran expertos en los temas.

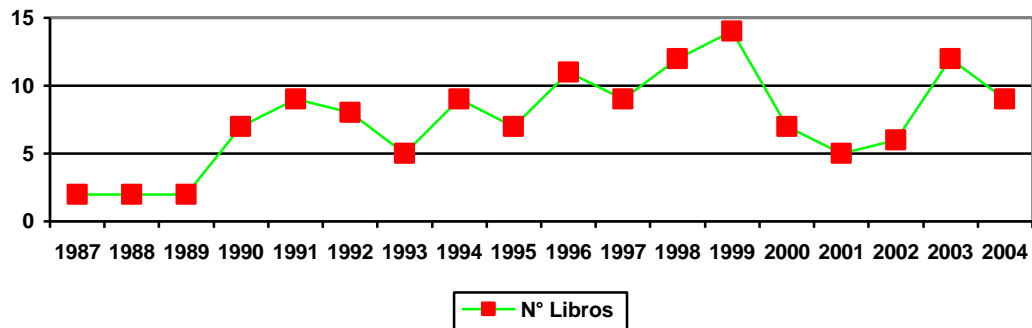
PUBLICACIONES

Las publicaciones comenzaron al año siguiente de la fundación del Instituto con el libro Cartas de Batalla de Hernando Valencia y con el primer número de la revista Análisis Político. Desde ese entonces hasta hoy, la labor de publicación ha sido ininterrumpida, financiada con recursos obtenidos por el mismo Instituto en diversas instituciones y coediciones con editoriales.

LIBROS EDITADOS

Desde su primera publicación en el año de 1987, el Instituto ha editado o coeditado 136 libros. La democracia, la guerra y la violencia, el narcotráfico, los derechos humanos, los procesos de paz, la historia nacional son, entre otros, los muchos temas que componen la colección.

Gráfico N° 12. Libros editados o coeditados por el IEPRI por año



Gran parte de la producción editorial del IEPRI se reflejó a finales de la década de los noventa, principalmente por la conclusión de numerosos proyectos de investigación iniciados años atrás y que fueron divulgados a través de libros en coedición.

PUBLICACIONES SERIADAS

- *Análisis Político*, la revista que ha producido un ejemplar cada cuatro meses desde hace 18 años, hasta alcanzar en la actualidad el No. 53. Está indexada en varios catálogos internacionales (Citas Latinoamericanas en Ciencias Sociales y Economía; Handbook of Latin American Studies; International Political Science Abstracts; Sociological Abstracts; y Pubindex de Colciencias). Asimismo ha sido merecedora del premio nacional de Colciencias a revistas nacionales y circula nacional e internacionalmente. La colección de la revista se encuentra digitalizada en formato de cd-rom y en pdf a través del portal www.analisispolitico.edu.co. Es la única revista indexada de la Universidad Nacional que mantiene más de 500 suscriptores nacionales e internacionales permanentes en el formato impreso, manejados a través de la editorial ElMalpensante, e igualmente es una de las pocas revistas académicas colombianas con dominio propio en Internet y que mantiene suscripciones digitales.
- *Síntesis, Anuario Social, Político y Económico de Colombia*, es una publicación que se viene haciendo desde 1993 con el objeto de presentar una mirada de los procesos más álgidos de la vida nacional año por año, elaborado por especialistas en la materia. *Síntesis* es la mirada anual de la universidad sobre Colombia, puesta al alcance de todos. El anuario permite diversos usos: es libro de lectura para todo aquel que se interese por la evolución social, política y económica de Colombia, sea dirigente, periodista, intelectual, ciudadano corriente o extranjero que desea

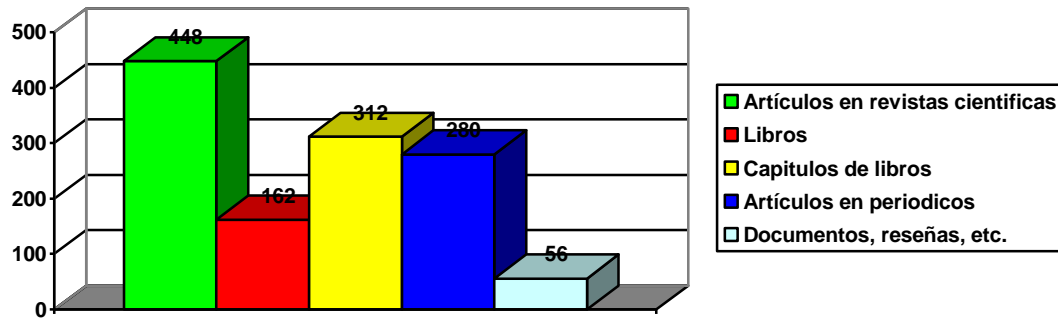
conocer el país; es indispensable en toda biblioteca como manual de consulta para quien desea tener una información precisa sobre la vida nacional en el último año; como texto, ofrece un apoyo invaluable a maestros y alumnos de los últimos años de bachillerato, así como a profesores y estudiantes universitarios. Aspiración sin duda pretenciosa, el anuario quisiera convertirse, en la memoria histórica de Colombia para propios y extraños.

- Publicaciones especiales: estas publicaciones recogen trabajos coordinados por el Instituto en materias de especial importancia. *Coyuntura colombiana* fue una publicación realizada conjuntamente con fedesarrollo en los años noventa con el fin de dar testimonio periódico de la situación del país. También se han elaborado Informes y recomendaciones para la política exterior colombiana, como el de la Comisión de Análisis y Recomendaciones sobre las Relaciones entre Colombia y Estados Unidos, y el del Grupo Académico Colombia – Venezuela sobre la agenda binacional para el siglo XXI.

PRODUCCIÓN BIBLIOGRÁFICA

Un Instituto de investigación existe siempre y cuando demuestre producción de resultados tangibles y verificables fruto de proyectos y de otras actividades de investigación. El IEPRI ha realizado especial énfasis en que sus miembros divulguen los resultados de investigación en publicaciones de reconocida calidad y difusión académica, y a través de la organización de libros y capítulos. Esta labor ha permitido que los grupos de investigación del Instituto sean reconocidos por Colciencias, y que se refleje, tanto cualitativa como cuantitativamente, una producción y productividad científica importante en referencia a otros centros académicos. La producción bibliográfica de Instituto repercute en el conjunto de actividades relacionadas con la generación de nuevo conocimiento, la formación de investigadores y la apropiación social del conocimiento.

Gráfico N° 13. Tipo de producción bibliográfica realizada por miembros del IEPRI



La publicación de artículos en revistas científicas es la principal producción bibliográfica del Instituto, favorecida principalmente por la revista *Análisis Político* y el *Anuario Síntesis*. Los capítulos en libros y los artículos en prensa nacional y regional representan el grado de divulgación popular de los contenidos del IEPRI. Los libros, en su gran mayoría editados por el propio Instituto, son resultados finales de los proyectos de investigación desarrollados por el Instituto. (Ver ficha-Extensión).

PARTICIPACIÓN EN MEDIOS

TELEVISIÓN

Desde septiembre de 1994 a noviembre de 1995, se creó en el Instituto un Comité para dirigir y realizar programas de televisión en un espacio concedido por Inravisión. Se realizaron alrededor de veinte programas sobre diversos temas de interés académico en aspectos políticos, culturales, ambientales, de la mujer. Se abordaron cuestiones tanto nacionales como internacionales. El Programa se llamó Huso de Razón. Después de más de un año de emisión el espacio se perdió en medio de la reestructuración de Inravisión.

RADIO

El desarrollo del proyecto de Unimedios, con la labor pionera de UN Radio, contó desde sus comienzos con el apoyo y participación del Instituto. El IEPRI asumió la conducción del programa *Análisis Político*, que se emitió de manera ininterrumpida desde 1994 a 1999, todos los domingos en las horas de la mañana. En el programa participaron académicos destacados, líderes sociales y políticos, ciudadanos y ciudadanas ligados a diferentes espacios y actividades. Igualmente, desde la creación del “noticiero UN Análisis”, de emisión diaria en las horas de la mañana, asumí la responsabilidad de la conducción del área política hasta fines de 1999.

PERIÓDICO

Distintos miembros del Instituto han participado con sus escritos en las columnas de opinión de distintos periódicos, de la capital y también regionales. Desde fines de marzo de 1998 hasta la fecha viene sacando una columna de opinión los lunes en *El Espectador*, bajo el título de *La Columna del IEPRI*. Asimismo se ha colaborado con el periódico de la Universidad con artículos especializados, relativos casi todos ellos a la dinámica del conflicto armado y los procesos de negociación con las guerrillas.

TALLERES

Los talleres organizados por el IEPRI han tenido como propósito la reflexión sobre problemas de vital importancia en la actual vida política nacional. Hasta el presente se han realizado un total de 93 eventos, tanto en Bogotá como en otras ciudades del país, en el intento de avanzar en un amplio debate. Las exposiciones centrales se recogen luego en una publicación; un ejemplo de ello son los libros publicados conjuntamente con Fescol (Nuevas formas de participación política, La oposición política en Colombia, La nueva representación política en Colombia, Justicia y sistema político y Nuevas visiones de la violencia en Colombia, y los libros de Conflictos regionales).

Gráfico N° 14. Talleres realizados por año

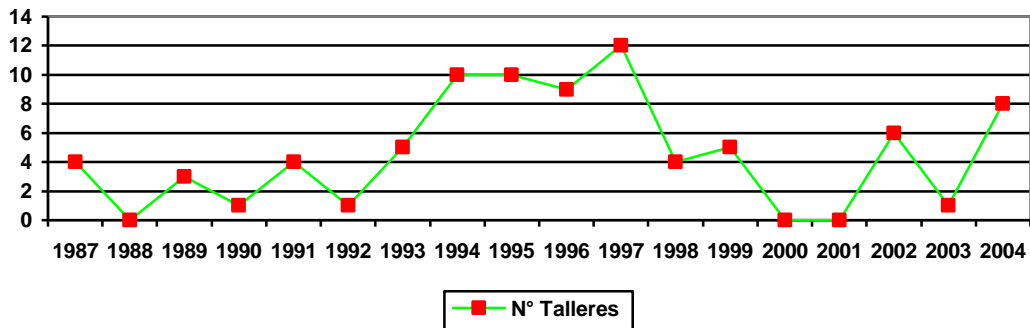
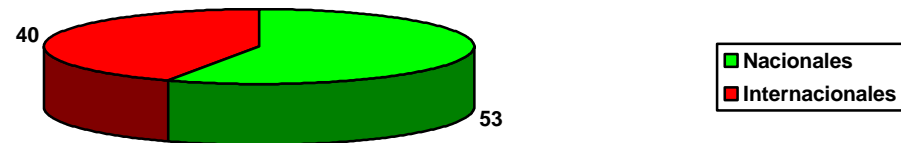


Gráfico N° 15. Tipo de talleres realizados



PREMIOS

Excelencia académica

El Instituto en octubre de 1996, se hizo acreedor al primer puesto, compartido con Fedesarrollo, del Premio de Excelencia Académica otorgado por Colciencias, según la convocatoria a Centros de excelencia, efectuada a finales de 1996.

En 1999, el Instituto fue clasificado como Grupo de Investigación -Categoría A como resultado de la Convocatoria para el Escalafón Nacional de Grupos y Centros de investigación 1998 de Colciencias. Este premio no tuvo retribución económica.

En el 2004, sus seis grupos de investigación fueron distinguidos como grupos de referencia, convocatoria Grupos 2004.

Apoyo a revistas científicas

El Instituto ganó en 1997 con Análisis Político el primer premio a publicaciones seriadas en estudios políticos, en la convocatoria nacional de apoyo a publicaciones científicas seriadas, por parte de Colciencias.

En 1999, la revista Análisis Político entró a formar parte del Índice Nacional de publicaciones seriadas científicas y tecnológicas colombianas como resultado de la convocatoria Nacional de Colciencias



Distinciones al personal docentes y administrativo

Gonzalo Sánchez Gómez, Profesor Titular de D.E., Premio “Diskin Memorial Lectureship” de la Asociación de Estudios Latinoamericanos LASA con ocasión del Congreso bianual de LASA, realizado entre el 15 al 18 de marzo del 2000. Acta No. 126 del 1 de marzo del 2000

Flor Alba Romero de Prieto, - Profesional Universitaria, Mención honorífica del Premio UNESCO 2000 de Educación en Derechos Humanos, 21 de abril de 2000, Nuremberg (Alemania). Acta No. 136 del 13 de febrero de 2001

Gonzalo Sánchez Gómez, Profesor Emerito

Hugo Fazio Vengoa, Docencia Excepcional

William Ramírez Tobón, Medalla al Mérito

Luis Alberto Restrepo, Docencia Excepcional

Gloria Inés Muñoz, Medalla Antonio Garcia Nossa

Amanda Posada, Mención honorífica